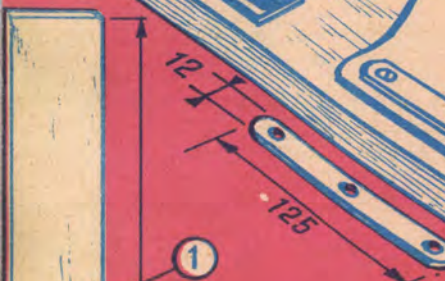
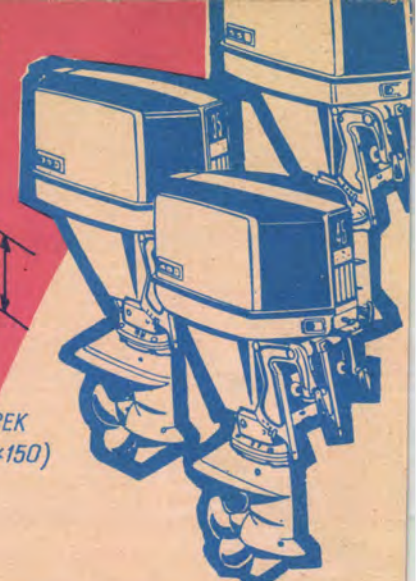
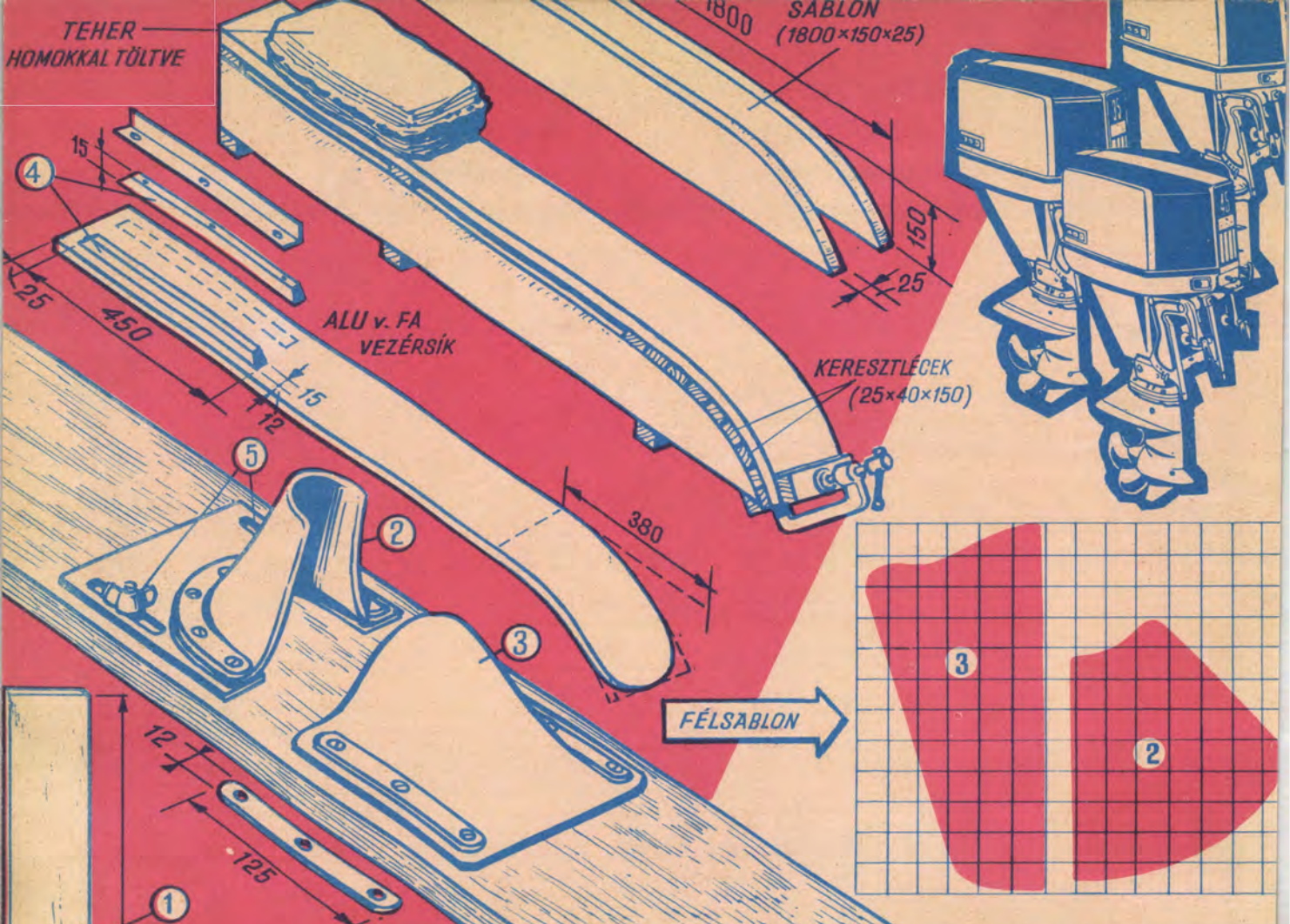


ZERMESTER



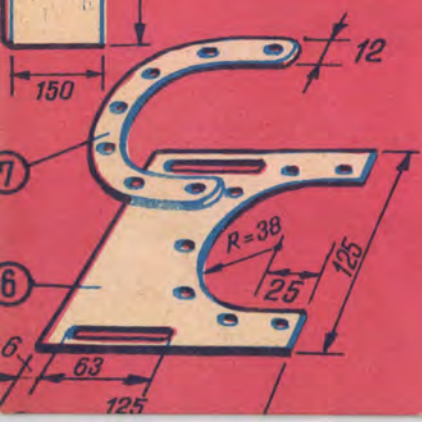
70/6

TANÁCSADÓ SZOLGÁLATUNK
ÚJ CÍME: Budapest V., Beloiannis u. 10

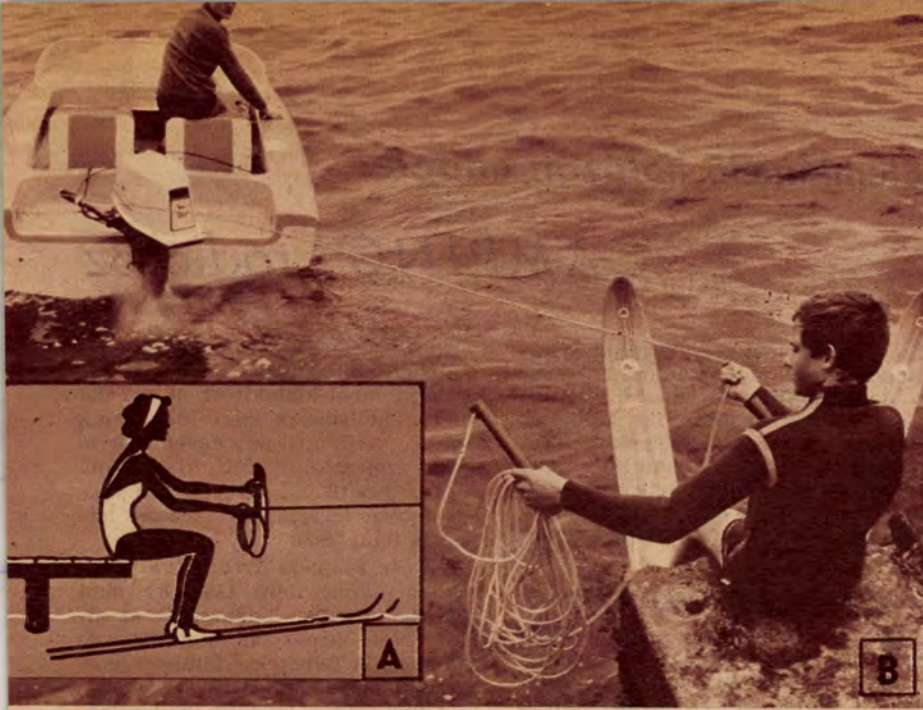


LÉC HOSSZA 1500-1800

**VI
ZI
SI**



háziilag



A MAGYAR
KOMMUNISTA IFJÚSÁGI SZÖVETSÉG
KÖZPONTI BIZOTTSÁGÁNAK
BARKÁCSOLÓ FOLYÓIRATA

1970. 6. szám, XIV. évfolyam

Főszerkesztő: SZÜCS JÓZSEF

Szerkesztőség:

Budapest, V. kerület, Münnich Ferenc utca 15

(volt Nádor utca)

Telefon: 317-324

Kiadja az Ifjúsági Lapkiadó Vállalat

Felölts kiadó: TÓTH LÁSZLÓ

Kiadó hivatal: Budapest, VI., Révay utca 16.

Telefon: 116-660. Megjelenik havonta egyszer

Terjeszti: a Magyar Posta. Előfizethető bármely

postahivatalnál, a kézbesítőknél, a Posta hírlap-

üzleteiben és a Posta Központi Hírlap Irodánál

(KHI, Budapest, V., József nádor tér 1.) köz-

vetlenül vagy csekkbefizetési lapon (csekkszám-

latszám: egyéni 61.253, közületi 61.066)

Előfizetési díj: negyedévre 12,— Ft,

fél évre 24,— Ft, egész évre 48,— Ft

Közlésre alkalmatlan kéziratokat, képeket, rajzo-

kat nem örzünk meg és nem juttatunk vissza

Index: 25 213

70.1744 Az Athenaeum Nyomda rotációs
mélynyomása. A borító kolor-offset íves
nyomás

Felölts vezető: SOPRONI BÉLA igazgató

MAGYARÁZAT

a cikkeink mellett látható jelekhez

- Egyszerű, könnyen elkészíthető
- Közepes felkészültséget és szerszámot igénylő
- Csak jól képzettek által, speciális szerszámokkal készíthető el.

A TARTALOMBÓL

Vízisi	1
Adapter „CAMPING”-hoz	2
Megkérdezzük az Autóklub főtítkarát	3
Kádburkolás	4
Nővénymappa	6
Sátorör	7
Keresik - Ajánlják	8
Gólyaláb	9
Keverő, magnóhoz	10
Ötletparádé	12-13
Külföldön láttuk	14
Fotósarok a lakásban	15-17
Fénysorompó	19
Autósasztal	20
Modellező fogások	23
Nemzetközi ötletparádé	24
Töltés Nappal	25
EM-MEO: Csiszolók	26
Satus-típek	27
Elektronikai ABC	29
Kertvédelem	30
Étkezősarok	31
Guruló asztalkák	32

A hosszán tartó tére már csak elvétve emlékezünk. A szíes örömet azonban szeretnénk élvezni a kánikula idején is. Megvalósíthatjuk ezt a „vágálmot”, ha a havas lejtőket folyó, vagy tó vizével cseréljük fel. Egy jó motorcsónak és vízisiléc kell (no meg úszni tudás, ügyesség, erő) s máris hódolhatunk e remek sportnak.

Színes borítólapon bemutatjuk a vízisilécet, amelynek készítésére bárki vállalkozhat, mert a munka nem igényel különösebb szakismereteket, szerszámozottságot. Szinte könnyebb elkészíteni a siléceket, mint használni. Ha viszont sikerült elsajátítani a vízisízés nem is olyan ördögös tudományát, e sport sok mindent kárpótol.

Anyagszükséglet

2 db 15 mm vastag 150x1800 mm-es fenyő vagy kórisfa.

4 db 16x16x450 mm-es bükk vagy tölgyfa-léc.

1 db 1,5 mm vastag 125x160 mm-es sárgaréz lemez.

1 db 3 mm vastag bőr vagy gumilemez.

20 db 3x25 mm-es sárgaréz facsavar.

4 db M8x30-as súllyesztett fejű sárgaréz csavar szárnyasanyával, valamint lenolajkence és csónaklakk.

Mielőtt hozzákezdenénk a lécek elkészítéséhez, annak hosszúságát pontosan határozzuk meg. Ez a csónakmotor teljesítményétől és a víziszó súlyától függ. A mellékelt táblázat szerint pl. ha motorunk 10 LE-s és testsúlyunk 63 kg, a siléc hossza 150 cm, de ha a motor 15 LE-s, már 135 cm hosszú lécs is elegendő.

A silécek hajlításához

két darab 25 mm vastag, 150x1800 mm-es deszkából készítsünk hajlító sablont. Vé-

geiket 500 mm sugarú körív mentén fűrészszeljük le, és a hajlítási felületre szegezünk nyolc darab 25x40x150 mm-es keresztléccet. További egy-egy léccel fogjuk össze a hajlító sablont középen és a végén, s azonos méretű lécekkel alul is me-revítjük ki.

A siléc anyagát (1)

hajlítás előtt gőzöljük (faanyagok gőzöléséről 1961/6. és 1968/6. számunkban közzöltünk részletes leírást). Gőzölés után a faanyagot helyezük a hajlítószablonra és pillanatszorítóval rögzítjük az ívelt rész elejére. A lécs egyenes végére helyezünk homokkal töltött zsákokat.

A meghajlított anyagot pár napig hagyjuk száradni a sablonon. Utána hajlítunk meg a másik siléccet is. Amíg a lécek száradnak,

készítjük el a sarukat.

Bőrből vagy 3 mm vastag gumilemez-ből (2, 3) vágjuk ki a saru felső részét (1 négyzet 2x2 cm). (A rajzok csak féldarabokat ábrázolnak, kiszerkesztéskor a tükröképet is rajzoljuk meg.) A saru felerősítő szerelvényeit 1,5 mm vastag sárgaréz lemezből vágjuk ki.

A vezérsíkokat (4)

sárgaréz facsavarokkal erősítsük fel a kiszáradt lécekre. Először végeiket („orrukat”) 75 mm-es sugarú körív mentén kerékítsük le. Ezután csiszoljuk teljesen simára és lenolajkencével jól itassuk át. Száradás után a léceket újból csiszoljuk át és két-három réteg csónaklakkal vonjuk be.

Folytatás a 2. oldalon

Motor (LE)	45—54 kg	63 kg	72 kg	81 kg	90 kg
10	135 cm	150 cm	165 cm	180 cm	180 cm
15	135 cm	135 cm	135 cm	150 cm	165 cm
15—30	135 cm	135 cm	135 cm	135 cm	150 cm



1970/6

Elemkímélő hálózati adapter

„CAMPING” rádióhoz

lító potenciométeren (2 kohmos huzalpotméter) és kapcsolón keresztül a stabilizálatlan egyenfeszültség negatív pólusára kötünk, így lehetőség nyílik a rádió — a telepek helyére beépített — gombakkumulátorainak töltésére. A huzalpotenciométerrel szabályozható be az optimális töltési áramerősség. (Normál szárazelemek nem tölthetők!)

A CSATLAKOZÓ KIALAKÍTÁSA

a 2. ábrán látható. Anyaga jól vezető és biztos érintkezést adó anyag (réz, esetleg ipari ezüst) legyen. A csatlakozó alaplapja $2 \times 10 \times 45$ mm-es textilbakelit lemez. Az elkészített furatokba csőszegecseket ütünk. Azokhoz forrasztjuk a 2. ábra szerinti érintkezőket. (Az anyagok KERVILL üzletekben szerezhetők be.)

A SiZT 1106-os zenerdiódát (feszültségstabilizátort) 3 mm vastag alumíniumból kialakított, 40 cm^2 felületű hűtőlemeze szereljük. Erre a lemezre kerül a Graetz egyenirányító is (a szelént úgy kell kialakítani, hogy a pozitív ág kivezetője a rögzítő csavar legyen, úgy a szelén hűtése is jobb lesz).

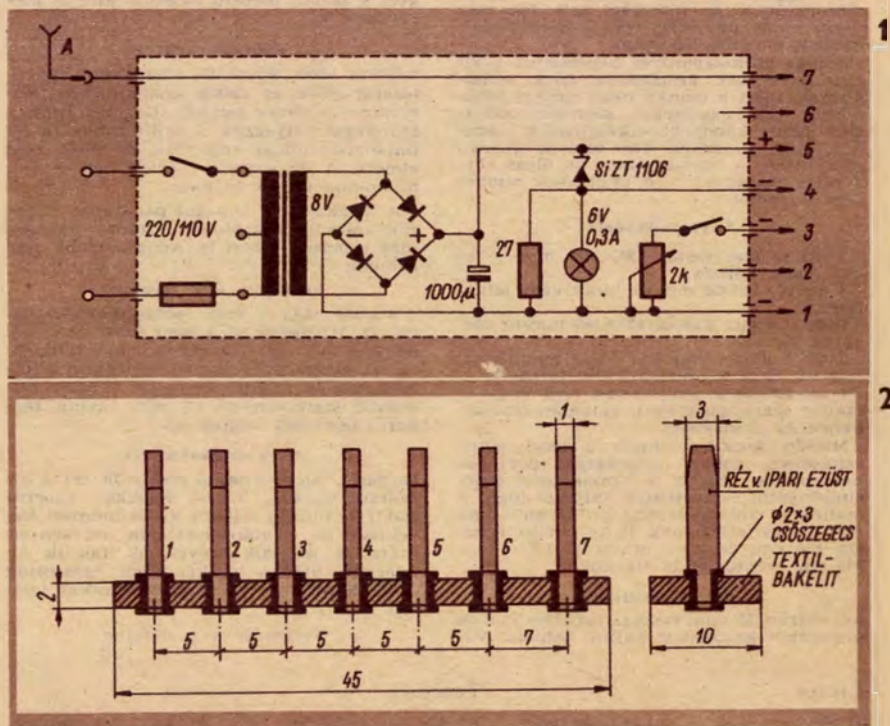
A kész adaptort a rádióval meg egyező alapterületű (266×85 mm) dobozba építjük. Magasságát az alkalmazott elemek méretei határozzák meg. A felfekvési felületekre — a rugalmas alátámasztás érdekében — 5 mm vastag laticellt (poliuretánhabot) ragasztunk. Az adapter — a rádióval együtt — álló és fekvő helyzetben egyaránt használható.

KUMBERT JOZSEF

A közismert és elterjedt CAMPING autó-táskarádió 4 db 1,5 V-os góliát rúdelemmel működik. Az elemek élettartama rendszeres használat esetén 1—2 hónap. A következőkben ismertetésre kerülő hálózati adapterrel lakásunkban a rádió gazdaságosan működtethetjük — hálózatról is. Az adaptort az „autó” csatlakozón keresztül (a rádió alján levő rövidrezáró dugó eltávolítása után) kapcsolhatjuk a készülékhez úgy, hogy azt egyszerűen az adapterre helyezzük.

A KÉSZÜLÉK FELÉPÍTÉSE

a mellékelt kapcsolási rajzon (1. ábra) látható. Működése a következő: a hálózati áram (220 V) biztosítón és kapcsolón keresztül jut a $220/8 \text{ V}$ áttételű transzformátorra (csengőreduktor). A letranszformált 8 V-os váltakozó feszültség a 4 db szelencellából (diódából) kialakított Graetz egyenirányítóra kerül, melyről — egyenirányítás után — az $1000 \mu\text{F}$ -os elektrolitikus kondenzátorra jut. Az egyenfeszültséget — további szűrés végett — 27 ohmos ellenállású és 6 V, 0,3 A-es skálaizzón keresztül vezetjük a hűtőlemeze szerelt SiZT 1106 zenerdiódához. Így a kimeneten stabilizált 6 V-ot kapunk, s azt a 4. és 5. pontokra hozzuk ki (5. a „+”, 4. a „-”). Külön vezetjük ki a stabilizálatlan feszültséget is, az 1. ponthoz („-”). Így a rádió bekapcsolásakor a skálaizzó önműködően kigyullad. A 7. érintkezőt banánhüvelyhez vezetjük ki, így külső antennát is rákapcsolhatunk. A 3. érintkezőt beál-



Folytatás az 1. oldalról

Ha a lécek csontszarazak, szereljük fel a sarukat.

A kivágott sarokrészt (2) M3-as sárgaréz anyácsavarokkal szorítsuk az alaplemez (6) és a patkó alakú rögzítőlemez (7) közé. Keressük ki a sílécek súlypontját és a lábsarut úgy szereljük fel, hogy annak középpontja a lécsúlypontjában legyen.

Csavarozzuk fel a saru orr-részét (3).

majd jelöljük be az állítható saroktámasz pontos helyét. A lécekre erősítsünk két-két darab M6-os, süllyesztettejű sárgaréz csavart (5), amelyek a saroktámasz állíthatóságát biztosítják. A támaszokat szárnyasanyákkal rögzítsük.

Ezután a kész léceket próbáljuk ki sízés közben. Ha azok minden hullámot „átvágznak”, a lábsarut helyezzük kissé hátrább, hogy a síléc jobban kiemelkedjen a vízből.

Végül a vizisízés „tudományát” elsajá-

tító kezdőknek szeretnénk néhány hasznos tanácsot adni. Ülőhelyzetből történő induláskor a síléceket tartsuk kissé ferdén (A, B). Ha a léceket vízben húzzuk fel — azok elejét jól felemelve — guggoló helyzetből induljunk (C).

Ha már magabiztosan síklunk a vízen, nem könnyű „társalogunk” a motorcsónak vezetőjével. Egyértelmű parancsokat csak egyezményes kézjelekkel adhatunk (D).



Megkérdeztük...

MATYKÓ VILMOS

FŐTITKÁR ELVTÁRSAT...

...mit tervez a Magyar Autóklub a barkácsoló autók és motorosok táborának kiszélesítésére, támogatására? Annál is inkább, mert a közelmúlt években a barkácsolásnak új ága alakult hazánkban — a gépjárművek házi karbantartása és kisjavítása, kiegészítő felszerelése. Vajon hol az a határ, ameddig az öntevékeny autós „elmerészkedhet” a karbantartások és kisjavítások terén?

A világon sehol sem tudta követni az autógyártást a szervizhálózat és a javítóipar fejlődése. Ezzel jár a tudatos ipari kezdeményezés, számos kisméretű, olcsó és hatásos gépi felszerelés biztosítása autós barkácsoláshoz. Az autó egy kicsit a második otthon. A férj rendszeretete a gépkocsiban is tükröződik. De meglátszik a kocsin a csinosító asszonykéz munkája is. Véleményem szerint a gépjármű karbantartása és utasterének kialakítása legcélszerűbben a rútkeretek között végezhető el.

Viszont nagyon vitatott az autó szerkezetének barkácsolásával kapcsolatban a „mit szabad és mit nem” kérdése. A gépkocsi „veszélyes üzem” és vitális részeinek laikus által történő megbontása, hibás összerakása komoly baleseti veszélyt jelent. Éppen azért az autóbarkácsolás hazánkban nemcsak öntevékeny mozgalomként indult el, hanem kormányzati szinten a KPM-tárca részéről is támogatták, amikor annak „gazdájául” az autósok nagy százalékát magába tömörítő országos hatáskörű társadalmi szervezetre, a Magyar Autóklubra bízta.

Röviden azt mondhatom: szakismeret nélkül TILOS a gépkocsin — a forgalom biztonságát szolgáló fék-, futómű- és kormányberendezéséhez nyúlni. Nem szabad megfelelő berendezés nélkül szerkezeti fődarabokat ki- és beépíteni. Ha valaki ügyes és kedve, helye, szerszáma van hozzá — barkácsolhat a gépkocsi egyéb részein. Ennek végeredménye — nem

megfelelő munka esetén is csak a mozgásképtelenség, ami legfeljebb az egyénnek bosszantó, de a közönségre nem káros.

A barkácsoláshoz is alapvető a gépkocsi ismerete. A megismeréshez vezető legjobb út, ha a gépkocsit magunk tartjuk karban, cseréljük az olajokat (ha van akna és nagynyomású zsírzó, végezzük a zsírzást) rozsdamentesítjük a kocsi alját. Aki kocsiját maga ápolja, tisztítja, — fokozatosan megismerkedik valamilyen részével, felfedez minden lazulást, törést, elmozdulást.

Több alkalommal is hírtül adták, hogy az Autóklub „önkiszolgáló” szervizek üzembe állítását tervezi. Hogyan áll e „csináld magad” szervizek ügye?

Az elmúlt évben jelent meg a szolgáltatató ipar fejlesztését előíró, — a gépkocsiszolgáltató ipart is érintő 1038-as kormányrendelet. A KPM és OT figyelembe vette a Magyar Autóklub javaslatát, s a Klub által szervezett és irányított „csináld magad” mozgalmat továbbfejlesztve, országos barkácsműhelyeket kialakítását kezdi meg. Ehhez a Magyar Autóklub általi támogatást kap. A következő ötéves tervben a megyeszékhelyeken 10—12 gépkocsiallásos barkácsműhelyeket létesít a Klub. Az előzetes számítások szerint évi kb. 400—500 ezer óra kapacitással járulhatunk így a gépjárműjavító-ipar mentéséhez, közvetve —, fejlesztéséhez.

A „csináld magad”-mozgalom a Klubnak régi kezdeményezése. Alig egy év alatt több mint 100 tanfolyamot rendeztünk. A tanfolyamot végzetek már jó barkácsoló alaptudással rendelkeznek, a szerszámokkal is megtanultak bánni. Hogy a tanfolyam elvégzésében érdekeltté tegyék tagjainkat, — az új barkácsműhelyek igénybevételi díjainak fizetésénél kedvezményben részesülnek majd.

A Klub barkácsműhelyeiben tagjainak — a szakmai útmutatás és tanácsadás mellett a szükséges hely és szerszám rendelkezésre bocsátásán kívül — még azt is biztosítani kívánja, hogy ha valaki a megkezdett munka befejezésére egyedül képtelen —, szerelői óradíj fizetése ellenében szakember segítségét kapja. De szeretném hangsúlyozni, hogy a felsoroltak csak tervek.

Milyen szolgáltatások állnak máris az autósok, motorosok rendelkezésére?

Nagyon kedvelt a Klub országúti segélyszolgálat, jelenleg már kb. 2800 km-es útvonalon áll az autósok rendelkezésére. Budapesten és nagyobb vidéki szervezeteinkben sorra épülnek a műszaki állomások, ahol a tagság kérésére magas fokú műszerezettséggel, elsősorban közlekedésbiztonsági felülvizsgálatokat végzünk. De elvégezzük a motor- és a gyújtásberendezés vizsgálatát is. Rendszeres (és tagjainknak díjmentes) a fényezőbeállítás is.

Gondozásunkban megjelent a Magyarországon használatos valamilyeni összes gépkocsitípus beállítási táblázata és katalógusa. Folyamatos a már említett „csináld magad”-mozgalom előadássorozata. Évente sok száz előadást és ankét rendezünk az autósokat érdeklő témákról. Január 1 óta saját lapunk az „Autósélet” az egyik közvetlen kapcsolat tagságunkkal.

Főtájtár elvtárs véleménye szerint az „Ezeremester” milyen járműkarbantartási-javítási témájú cikkeivel segíthetné leginkább a „keréken járó” barkácsolókat?

Véleményem szerint elsősorban az ápolásról, valamint a gépjárművek belső berendezése célszerű kialakításáról szóló cikkek a legcélszerűbbek.

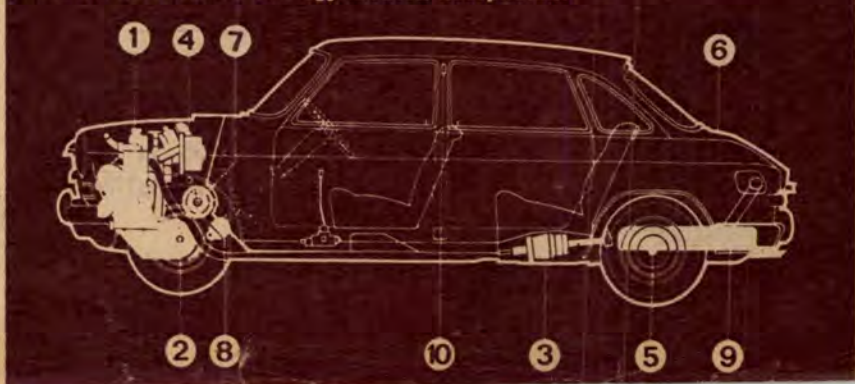
Az első témakörbe, pl. a fényezett és krómrészek tisztítása és megóvása, valamint az ehhez legjobban bevált tisztítószerkes esetleges meglévő barkács-célgépek ismertetése tartozik. Az utastér izzaléssal, — a szőnyegtől a védőhuzaton keresztül a fej támaszig terjedő kialakítása ugyancsak bő témát biztosít.

Végezetül megkérdezzük: mit üzen az autós-motoros ezermesterek rohamosan gyarapodó táborának?

Manapság nagyon sok az egyoldalúan, főleg szellemileg leterhelt ember. Sajnos, az autózásban sem fedezhető fel egészségfejlesztő hatás. Személyes tapasztalatom, hogy kell a másirányú elfoglaltság, ha úgy tesszük kikapcsolódás, és e téren a barkácsolás első helyen áll. A gépkocsi mosása, ápolása, polírozása ilyen kikapcsoló testmozgást, erő kifejtést jelent. A végzett munka hasznossága mellett erőnlétünket is fejleszt.

Mindennek sok jó barkácsszerszámot és -anyagot, — továbbá türelmet, kitartó és eredményes munkát kívánok minden autós-motoros barkácsolónak.

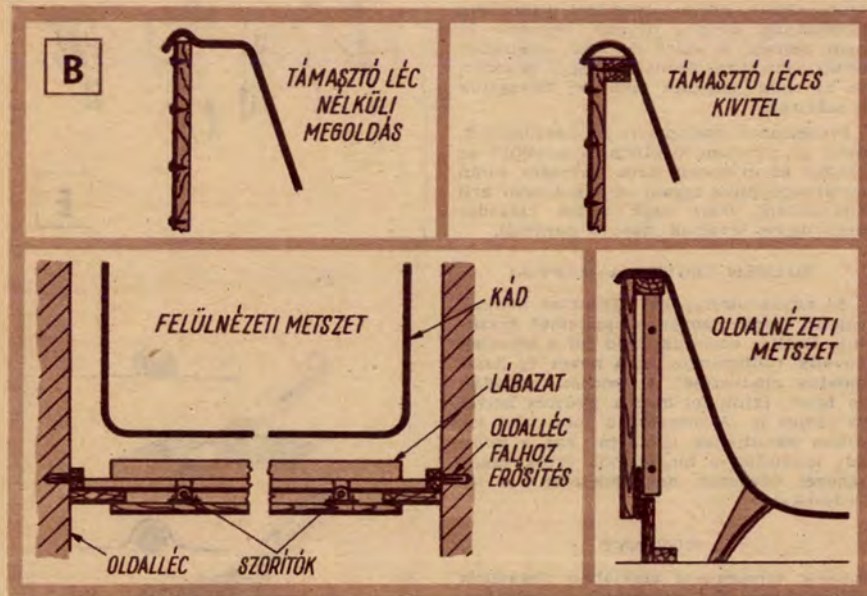
„BIZTONSÁGI PONTOK” egy modern középocsin



A MUNKA MENETE

A „kötény” fix elhelyezése esetén a kád beépítendő kerületrésze mentén (oldalanként legalább két helyen) a padlóra függőnnyel tűzzük ki a kádszél vetületpontjait (1. kép és külső címlap), majd e pontoktól 40–50 mm-re — a keretanyag vastagságától függően — befelé húzzunk vonalat a padlón. (2. kép). A vonallal elvágólag állítjuk majd be a lábazati rész külső élét.

A borítás tartókereteit fenyőlécből készítjük el. Külön a lábazati résznek és külön a felső borításnak. A



keretléceket gondosan csapozzuk össze és függőleges irányban ugyan-csak becsapozott lécekkel legalább három-négy helyen merevítjük. A ragasztás megszáradása után a keretet csiszoljuk át, és legalább kétszer kenjük le csónaklakkal. Ha a kádperem kialakítása úgy kívánja, — a felső keret kádperem alá csatlakozó részéhez csavarozunk támasztólécet, ami azt a kád oldalához merevíti.

Ezután a kereteket helyükre állítjuk, befeszítjük és ideiglenesen összcavarozzuk. A keretek falhoz támaszkodó léceit — a végektől 10–10 mm-re, két-két helyen — 6 mm-es fúróval a fal „felé” fúrjuk át. A fúró a falat is érje. A keret eltávolítása után a fúró megjelölte helyeken műanyag tipliket süllyesztünk a falba. (B).

Ha mindezzel elkészültünk, a keretet végleg helyére szereljük, s szabjuk le a dekoritlemezt. Aprófogú fűrészsel óvatosan vágjuk. A vágást mindig a lemez színén (fényes oldalon) végezzük. A lábazathoz célszerű eltérő színű lemezt használni. Végül — a lemezszélek csiszolása után — egyenletesen elosztott, 15–20 cm-es távolságokra bejelöljük és kitérjük

a felerősítő csavarok furatait, majd a lemezeket a diszalátétes lencsefejú csavarokkal a keretre szereljük. Mutató, ha a csavarfejeket előzőleg polírozzuk, s beszerelés után szintelen lakkal átvonjuk.

A kiemelhető előlapos megoldásnál a munkát szintén az alapvonal kitérésével kezdjük. E művelet megegyezik az előzőekben leírtakkal. Kitérés után elkészítjük a lábazati részt, va-

lamint az oldalrészeket. A lábazatot 24×150 mm-es gyalult deszkából készítjük. A biztonságos támaszkodás érdekében a padlóra felfekvő élére lécből kifűrésztelt talpat szerelünk (3. kép). Az oldalrészeket 12×100 mm-es deszkából szabjuk le. Hosszuk legalább 2 cm-rel érjen túl a lábazat felső élén. Az egyik élhez szintén léctalpat szerelünk. Felcsavarozásukhoz 2 db Ø 6 mm-es lyukat fúrunk. A lábazat helyére állítása után az oldalleceket vízmértékkel vagy függőnnyel beállítjuk, s a furatokat a falra átjelöljük (4. kép).

A jelölés alapján a falba erősítjük a műanyag tipliket. Leszabjuk a lábazat és az oldalrészek borító anyagát, hátoldalait csónaklakkal kétszer átvonjuk, majd felragasztjuk. Az előlapkeretet szintén lécből készítjük. Mérete mindkét irányban 6–6 cm-rel haladja meg az oldaldeszkák, valamint a lábazati deszka és a kádperem által határolt nyílását. A keret minimálisan öt merevítő-bordával készüljön. A dekoritlemezt ragasztással erősítjük fel. A farészeket kétszer lakkozunk. Ezután elkészítjük a rajz szerinti 2 db feszítőelemet, s azokat a keret hátoldalára — egy-egy merevítőbordához — felcsavarozzuk. Már csak az előlapot kell helyére emelni, s a csavarok meghúzásával rögzíteni.

Cseh Lajos

Az ÖTLETPARÁDENKRA küldött ötletek közül ezentúl többet, havonta 10–25-öt fontosságától, ötletességétől, leírásától, a mellékelt képektől és rajzoktól függő értékű 30–600 Ft-os vásárlási utalvánnyal díjazunk. A díjat nem nyert, de leközölt ötletekért honoráriumot fizetünk.

Kérjük olvasóinkat, hogy kísérjék figyelemmel ÖTLETPARÁDENK anyagát s a különösen jónak tartottakról írják meg véleményüket. A legtöbb jó véleményt kapott ötlet beküldőjét utólag „a hónap legjobb ötlete” díjjal jutalmazzuk. Egy-egy hónapban a legalaposabb, legindokoltabb vélemény beküldőjének díja 100,— Ft-os vásárlási utalvány lesz. Ezt akkor is megküldjük, ha a vélemény nem díszítő, hanem — indokolt hibát (például egy ötlet ismételt megjelentetését, balesetveszélyességét) tárja fel.



Könyvbekötött

* virágok *

A növényvilág sok titkot, érdekességet rejt magában, amelyek a városiak előtt sokszor feltáratlanok maradnak. Ám, aki kirándulások, vagy séták során nyitott szemmel jár, részesévé lehet a szép „titkoknak”.

Növényalbum készítésével például a növények csodálatos világát szórakozva ismerheti meg.

Cikkünkkel a növényeket kedvelők és gyűjteni kívánók munkáját szeretnénk megkönnyíteni.

GYŪJTÉSKOR

a növényeket lehetőleg a gyökérrzel együtt emeljük ki a földből. Célzerű ezt kis óvával végezni. Ügyeljünk arra, hogy a kiemeléskor ne sértsük meg a hajszálygyökereket. Egy növényből lehetőleg többet gyűjtsünk be, akkor az esetleg sérülteket pótolhatjuk. A töről ne rázzuk le a földet, mert azzal sok hajszályvékony gyökeret szakíthatunk le. A földet edényben áztassuk le. Ezt több lépésben — a vizet minden öblítés után kicserélve — végezzük. A kimosott gyökérzetet itatóspapírral szárítsuk le. Ezután következik a legfontosabb és legaprólékosabb munkafolyamat,

A PRÉSELES

Kezdő növénygyűjtők ehhez könyvet használnak. Ez nem jó módszer, mert a növény különféle részeire nem hat azonos nyomóerő, így egyenetlenül szárad ki.

Két darab 3–5 mm vastag kartonlap közé helyezzünk 2–6 cm vastagságban újságpapír-réteget. A kartonok mindig nagyobbak legyenek az újságpapírköteg méreténél. A préselésre kerülő növényt helyezzük a lap középre, és az alapskálán magasabb növényrészeket újabb papírdarabok behelyezésével „támasszuk” alá. Az egymásra fekvő leveleket egymástól a közéjük helyezett papírszeletekkel válasszuk el.

A virágkelyhet — ha belső részait ki-

vánjuk demonstrálni — merőlegesen helyezzük a papírra. A szirmok így kitarulnak, és préselés után is megőrzik a virág jellegzetes alakját. A túl nagy nyomás nem segíti elő a száradást. Arra viszont nagyon ügyeljünk, hogy a növényt a széleken is azonos erővel nyomjuk össze. Ha a virág szára nagyon vastag, éles késsel vágjuk ketté, és úgy helyezzük a présbe. A megfelelően elrendezett növényt fedjük le újságpapírral és arra helyezzük a másik kartonlapot. A köteget csomózás nélkül szorítsuk össze és hagyjuk száradni.

Az átnedvesedett újságpapírokat 10–12 óra múltán cseréljük ki és vizsgáljuk meg, hogy a növény nem mozdult-e el? Az esetleg szükséges igazítások elvégzése után a prést újból kössük át, de most már szorosabban. Ezt a folyamatot mindaddig ismételjük, amíg a növény teljesen ki nem szárad. A teljes száradás ellenőrzéséhez ajkunkkal érintsük meg a növényt, és ha még hidegnek találjuk, folytassuk a szárítást.

Préseléshez itatóspapírt ne használjunk, mert az gyorsan kiszáradítja a növényt és ezáltal könnyebben törik. Préselés során az újságpapírra ragadt részeket nem kell eltávolítani, mert azok teljes száradás után úgyszólván leválnak majd a papírról.

MILYEN LEGYEN A MAPPA?

Az egyes betélapokat egyforma méretű, vágott, durva famentes kartonból készítjük. Ezekre vezessük majd fel a lepréselt növény tudományos latin nevét és használatos elnevezését, a rendjét, családját és faját. Írjuk fel még a gyűjtés helyét és idejét is. A feliratok a jobb alsó sarkokba kerüljenek (címkép). Ezt a munkát lehetőleg a biológiához értők segítségével végezzük, hogy elkerüljük a tévedéseket.

A NÖVÉNYT

mindig természetes alakjában ragasszuk a betétlapra. Ne „szorítsuk” a szélekhez, mert a teljes alaknak ki kell terülnie. Ha a növény túl hosszú és lógna a papír felületéről, ne törjük, hanem ívben hajlítsuk meg. Minden egyes levelet, hajtást, szirmot „Cellux”, vagy „Tixo” ragasztószalaggal erősítsünk a papírra. A szárat mindig teljesen körbefogva ragasszuk a betétlapra, úgy nem mozdulhatnak el.

Az esetleges apróbb igazításokat csipecsel végezzük. A már száraz növényekhez kézzel ne nyúljunk, nehogy a kisebb részeket letörjük.

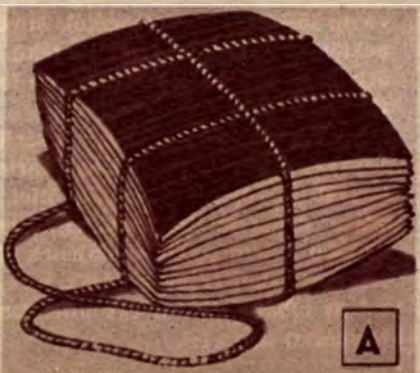
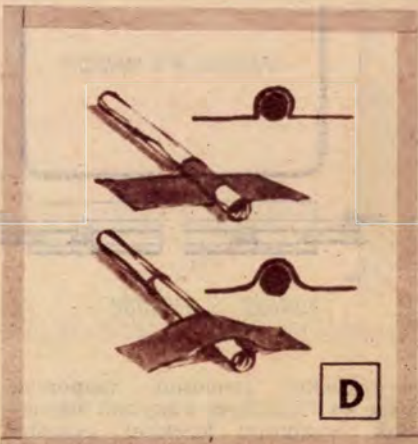
Magvas növényi részeket (pl. makkot) átlátszó műanyagpoharakban tároljunk. Előzőleg azonban ragasszuk fel keskeny kartonra.

Nagyobb gyűjteményhez hasznos dolog már a gyűjtés megkezdésekor kis kataló-

gust készíteni, és a betétlapokat beszámolva „családok” szerint sorba rakni. A növényalbumot óvjuk a túlzott fénytől és nedvességtől.

A növények meghatározásához hasznos útmutatást adnak Jávorka—Csapody: „Erdőmező virágai”, és a „Kis növényhatározó” című szakkönyvek.

B—s.





Elektromos sátorór

Táborozáskor az egész napi mozgás úgy kimeríti a „sátorlakókat”, hogy elalvás után már aligha ébrednek fel a kisebb zajokra. Sajnos, akadnak, akik ezt vagy a táborozók távollétét kihasználva, jogtalanul el-

tulajdonítanak különböző tárgyakat a sátorból. Wertheim-zár vagy lakat nem szerelhető a sátorra, de kis anyagigényű, könnyen elkészíthető szerkezettel elriasztható az illetéktelen.

kintlevő értékeink őrzésére (csónak, motorkerékpár stb.). Csipeszünkkel természetesen ilyen esetben is csak szigetelt anyagot foghatunk közre. Fontos, hogy a csipeszt víztől, esőtől óvjuk, hogy a nedvesség a szigetelő-csíkokat „megkerülve” vakradiót ne okozzon.

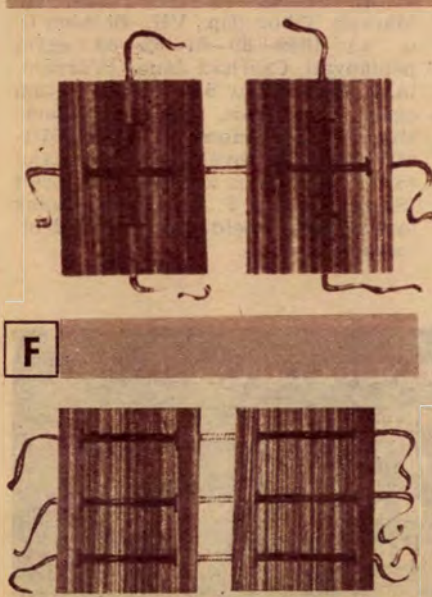
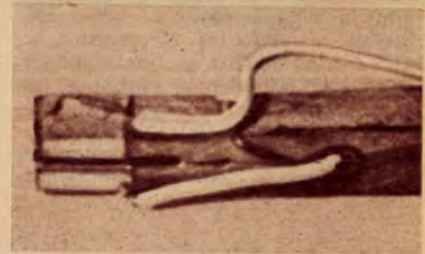
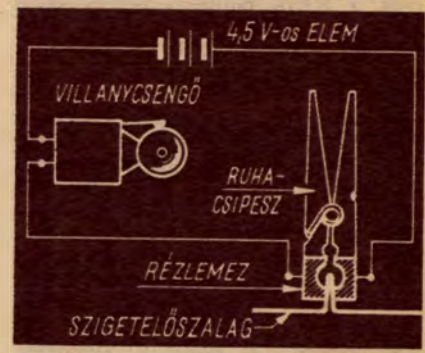
SZÜKSEGES ANYAGOK

Villanycsengő, zseblámpaelem, ruhacsipesz, gyengeáramú vezeték.

A sátor villámzáranak lehúzása, illetve az „ajtó lapok” befűzése után mindkét szárnyra — a földtől kb. 30 cm-re — ragasszuk kb. 5 cm hosszú szigetelőszalagot. Elálló végeiket hajtsuk vissza. A ruhacsipesz befogó végeire epokittel ragasszuk rézlemez csíkokat, melyekre forrasztjuk fel a vezeték egy-egy ágát. Alakítsuk ki az ábrán látható áramkört.

Ha csipeszünk végei között nincs semmi (a rézlemezek egymáshoz érnek), szól a csengő. Fogjuk a csipeszek pofái közé a két szigetelőszalag visszahajlított végét és próbáljuk ki a riasztót. Kérjük meg sátron kívül tartózkodó társunkat, kísérelje meg a „behatolást”. A villámzár vagy a fűző megbontásakor a szigetelőszalag kicsúszik a csipesz befogói közül és a csengő megszólal.

Az áramkörbe több, párhuzamosan kötött csipeszt is iktathatunk



- A. Kemény kartonból és újságpapírból készített prés. Jól szellőző helyen tároljuk
- B. A növény laposabb részét fölé préseléshez helyezünk szint-nivelláló újságpapírt (szaggatott vonallal jelölve)
- C. Az elhelyezéskor használjunk növénycsipeszt
- D. Helyes (fent) és helytelen (alul) szárörögzítés
- E. A növények hosszú szárát ne törjük meg (a), hanem ívben hajlítva ragasszuk a papírra (b)
- F. Három oldalról nyitható és három szalaggal ellátott mappa
- G. A növények természetét keskeny kartonra ragasztva, sírtárszó műanyag dobozokban tároljuk
- H. Preparált virágokból összeállított, bekeretezett „csokor”.



KERESIK

— AJÁNLJÁK

Főleg ifjú olvasóink figyelmébe ajánljuk az MSZMP Központi Bizottsága február 18—19-i ülésén hozott határozat alább idézett részét:

„A Központi Bizottság... szükségesnek tartja olyan érdeklődési területekre épülő ifjúsági egyesületek, klubok, tevékenységi formák létrehozását és fejlesztését — főként sport, szakköri, kulturális, honvédelmi, turisztikai tekintetben —, amelyek a KISZ politikai befolyásával speciális tevékenységet folytatnak részben a KISZ-tagok, de főként a KISZ-en kívüli ifjúsági tömegek között.

— Szükségesnek tartja továbbá az ifjúság lakóterületi foglalkoztatásának széles körű és korszerű megszervezését. A városi és falusi fiataloknak egyaránt legyen lehetőségük, hogy lakóterületi klubokban, szakkörökben, barkácműhelyekben, hobby-körökben, zenekarokban és kulturális csoportokban tevékenykedjenek és hasznosan eltöltsék szabad idejüket. A Központi Bizottság felhívja a tanácsokat, a szakszervezeteket, a Házafrontot, az MHSZ-t, az MTS-t — hozzanak létre és működtessenek klubokat, tömegsportpályákat és olyan intézményeket, amelyek a fiatalok foglalkoztatásának és a KISZ lakóterületi munkájának is bázisul szolgálhatnak.”

Szocialista országokba utazóknak ajánljuk a lipcei őszi vásár (augusztus 30—szeptember 6.) szabadidő-hasznosítási kiállítása megtekintését, — az NDK fővárosában ősszel megrendezésre kerülő „MMM” (a holnap mestereinek vására) kiállítását.

Nyugat-európai turistautat tervezők figyelmébe ajánljuk a november 7—15-e között Párizs nyugati peremén, a Défense-csarnokban megrendezésre kerülő „Salon du Bricolage”-t (ezermester-kiállítást),

— a nyugat-németországi Düsseldorfban augusztus 21—30. között megrendezendő „Deutsche Funk-Ausstellung”-ot (rádiós kiállítást),

— a londoni „Olympia Hall”-ban augusztus 28. és szeptember 14. között tartandó „Do-it-Yourself Exhibition”-t, („csináld magad”) kiállítást,

— az amszterdami RAI-Centrumban október 12—16. között megtekinthető FIAREX—70 híradástechnikai kiállítást,

— s a bázeli szerszám-, vasáru-, háztartási eszköz és szerelvényvásárt szeptember 6—8. között.

Építkező, telket vásárló olvasóink figyelmébe ajánljuk a Magyar Közönlöny ez évi 26. száma tanulmányozását. Ez a közönlöny a „telektörvény” több tárcát érintő utasításait tartalmazza.

Műhelyüket berendezők figyelmébe ajánljuk, hogy a Kéziszerszámgyár felkészült a múlt őszi barkáckiállításra osztatlan sikert aratott nagyteljesítményű, asztali univerzális barkácsszerszám gép szériagyártására. A berendezést augusztusi számunkban részletesen bemutatjuk.

Keressük a végleges, megnyugtató, tudományos választ — de mert arra még várni kell, ajánljuk, hogy olvasóink egyelőre ne készítsenek házilag kvarclámpát. Felmerült ugyanis a gyanú, hogy a kvarclámpák — de főleg a higanyózlámpából alakítottak — az egészségre káros sugárzást is keltenek.

Rátkay György kedves, nyugdíjas mérnök olvasónk 70/2. számunkban felajánlotta tanácsadó segítségét. Most azt kéri, hogy a híradástechnikai problémákkal írásban hozzá fordulók felbélyegzett, megcímezett válaszbortékot is mellékeljenek kérdéseikhez. Új címe: Bp., XIII., Visegrádi u. 54/a II. em. 3. Tel.: 295—316.

Márciusi számunk ötletei, cikkei közül a beérkezett vélemények alapján Jákfalvi József balatonkenesei olvasónké (MULTIMAX-ból lombfű-

rész) bizonyult a legjobbnak és 200 Ft-os vásárlási utalvány pójtulomban részesült.

A legjobb elemző véleményt Pálinkás Tibor budapesti olvasónk küldte, amiért is 200 Ft-os vásárlási utalvánnyal jutalmazzuk.

Külföldön élő olvasóink kérésére folytatólagosan tovább közöljük az Ezeremesterre előfizetést ottani pénznemben felvevő külföldi könyvkereskedések címét:

Bulgáriában: Direkzien REP Sofia. **Szovjetunióban:** „Sojuspechatj” import Prospekt Mira, 112-a Moszkva.

Csehszlovákiában: PNS Praha, Vinohradska 46, Praha, PNS Bratislava, Leningradka 14, Bratislava.

Német Demokratikus Köztársaság: Zeitungsvertriebsamt Clara Zetkin Strasse 62, Berlin N. W.

Romániában: OSEP Gara de Nord, Bucuresti. Oficiul Raional P.T.T.R. Oradea.

Műszaki, perspektivikus ábrázolásban gyakorlott grafikust keresnek. Bővebb felvilágosítást a szerkesztőségben.

Keresik lapunk számait:

Dávid László (Cegléd, Pesti út 51.), Juhász Lajos (Pécs, Donát u. 29.), Gerő László (Debrecen, Vöröshadserg u. 4.) az 1966/10-es, Gerencsér István (Bezeréd, Dózsa u. 36.) az 1966/4-es példányokat. Továbbá Horváth István (Dinnyés, Alkotmány u. 12.) az 1968/12. és az 1969/3-as példányokat.

Eladásra ajánlják:

Serbet István (Perkáta, Damjanich u. 2.) 1957—58—59—60—61—62—63—65—66—67—68—69 egyes példányait, Markaly Tibor (Bp., VII., Bethlen G. u. 4.) 1959—60—61—62—63 egyes példányait, Cserháti János (Várpalota, I., Marx K. u. 51.) több évfolyam egyes példányait, Vasvári Kálmán (Bp., XX. ker., Hosszú u. 104.) 1957/1-től 1969/12-ig, továbbá Lukács Lajos (Szendrő, Kovács u. 1.) és Bite József (Szeged, Rózsa F. sgt. 7.) olvasóink lapunk teljes példányait külföldi olvasóink részére.

VALAMENNYI KEDVES OLVASÓNK FIGYELMÉBE AJÁNLJUK LAPUNK

TANÁCSADÓ SZOLGÁLATÁNAK ÚJ CÍMÉT:

BUDAPEST, V., BELOIANNISZ UTCA 10.

HÉTFŐTŐL PÉNTEKIG 9—15 ÓRA KÖZÖTT SZEMÉLYESEN IS ADUNK TANÁCSOT,

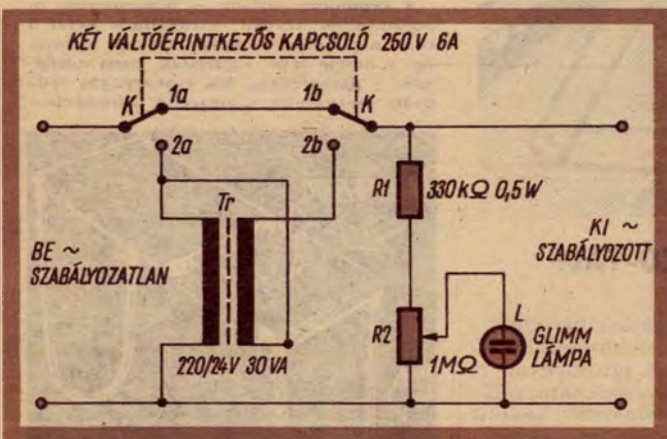
S OTT ÁRUSÍTJUK RÉGEBBI SZÁMAINKAT IS.

GYÖKÉRBŐL KÉPTARTÓ

Fatörzs oldalából vágtam ki az alaplapot, melyre alulról facsavarral két darab, szép formájú gyökeret erősítettem. A gyökeret tisztítás után lakkal fújtam le. A képtartót lemezből hajlítottam és csavarral rögzítettem az alaplaphoz. Két üveglap közé helyeztem a fényképet, melynek hangulata megegyezik a gyökércsoportéval. Természetesen gyökér helyett szőlőtöke is használható.

IFJ. ÖVÁRY JÁNOS
Jánoshalma

Ötletdíja 60,— Ft-os vásárlási utalvány.



Feszültség szabályozó váltóáramhoz

A televíziókészülék általában $\pm 10\%$ feszültség ingadozást „tűr el”, de az ingadozás sok esetben eléri a $+10\%$ -20% -ot is.

A 220/24 V-os transzformátorok takarékos kapcsolásban plusz 11% feszültségemelés adnak. Ennek kihasználására akkor lehet szükség, amikor a hálózati feszültség csökkenése meghaladja a 11% -ot. A feszültség emeléséhez a K kapcsolót a 2-es állásba kapcsoljuk. Ha a hálózati feszültség ismét emelkedni kezd és a kimeneten eléri a 220 V-ot, az R2 jelű potencióméterrel beállított glimmlámpa kigyullad. Jelzésére a K jelű kapcsolót az 1-es helyzetbe állítjuk vissza. A -20% -os feszültségcsökkenést a bekapcsolt $+11\%$ -os feszültségemelés olyan mértékben egyenlíti, hogy a tv-készülék még működőképes marad. A szabályozó jelzőlámpáját a tv közelében jól látható helyre állítjuk.

GYARMATI GYÖRGY
Hasznos

Ötletdíja 80,— Ft-os vásárlási utalvány.

PT-1 töltő módosítása

SOKOLHOZ, — ORBITÁHOZ

Az Ezermester Boltokban kapható, PT-1 típusú, mérsekelt árú akkumulátortöltő minden átalakítás nélkül alkalmazható a Videoton által gyártott Mini-Super rádióhoz. A nehézség ott kezdődik, ha pl. szovjet gyártmányú Sokol, vagy Orbita rádiót akarunk tölteni.

De elhárítható, ha Sokolhoz az akkumulátorokat sorba téve, cellulxszalaggal összefogjuk és a két pólusról vezetjük le a csatlakozó zsinórt. A pólusok a megfelelő csatlakozó pontokra kerüljenek, különben a készülék néma marad. A két pólus csatlakozóját kisteljesítményű pákával forrasszuk az akkumulátorra.

Az Orbitánál még könnyebb az átalakítás, mert a 4 db ceruzaelemet tartó tok helyébe a töltőhöz mellékelt műanyag tok pontosan illeszkedik, csupán a műanyag token levő rugós érintkezős oldalt kell az eredeti csatlakozóval ellentétes irányban rögzíteni. A forrasztásmentes csere is megoldható, ha a készülékben levő műanyag elemtartóról a vezetékeket leforrasztjuk és két kicsi, egymástól független sinszerű fémre forrasszuk rá. A ráforrasztás oldala kerüljön belülré. Ajánlatos a ház és a tok közé vékony prespán, vagy bakelit lapocskát csúsztatni.

Ha másféle rádióhoz módosítjuk a töltőt, ügyeljünk a készülék feszültségére és annak megfelelő számú gombakkumulátort alkalmazzunk.

A szükséges anyagok: PT-1 gombakkumulátor 1,2 V 200 mA 10,—, töltő trafó 40,—, akkutartó doboz 5,— Ft.

Ötletdíja 80,— Ft-os utalvány.

LAKWER LÁSZLÓ



Külföldön láttuk!

Mind több vásárvárosban rendeznek a hagyományos tavaszi nemzetközi vásárokat keretében „csináld magad” bemutatókat is. Munkatársaink az idén a Zágrábi Nemzetközi Tavaszi Vásár és az első Brnói Nemzetközi Tartós Fogyasztási-cikk Vásár Kiállításairól hoztak magukkal néhány egyszerű, ám ötletes újdonságot. Most azokat mutatjuk be Olvasóinknak, hogy vagy valósítsák meg, vagy alapötletként fejlesszék tovább.

PAPÍRVÁGÓ

Tokba helyezett borotvapenge vágáskor teljesen kizárja a balesetet. A tokhoz két darab, 2 mm vastag műanyagból kivágott, 45 mm átmérőjű korong szükséges. Középpontjuktól — vízszintes átmérőikkel párhuzamosan — 8 mm-re levágás után a függőleges átmérőtől jobbra és balra, ki kell alakítani a 15°-os lesarkítást. A korongok — a közéjük helyezett pengével együtt — M3-as csavarral foghatók össze. Úgy, hogy egymást fedő helyzetben hagyják szabadon a penge vágóélét — elforgatva viszont azt tokként takarják.



VÉSZJELZŐ-TALP

Az országúti vészjelző háromszög súlyos balesetektől óvhatja meg az úttest szélén parkoló járműveket. A collstokkszerűen összecuszkható, általában vékony fémlémezből készült háromszög legegyszerűbben egy 20—25 cm hosszú, U-szelvényű idomba (például redőny sín) fűrészelt részbe szorítva állítható fel. Használatakor kívül a talp a háromszög védőtokja lehet, s azzal együtt kis helyen is elfér a csomagtartóban.

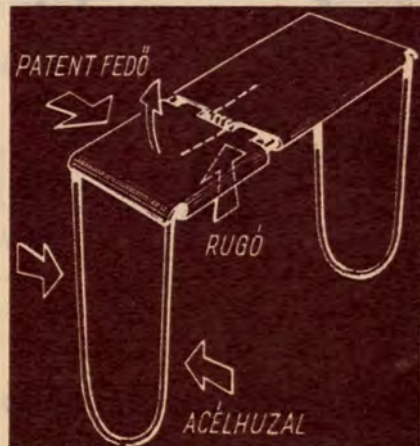
BURGONYASZELETELŐ



CIGARETTA-ŐR

A puha papírdobozba csomagolt cigarettákból a dohány felbontás után a kabát vagy a nadrágszobba hullik.

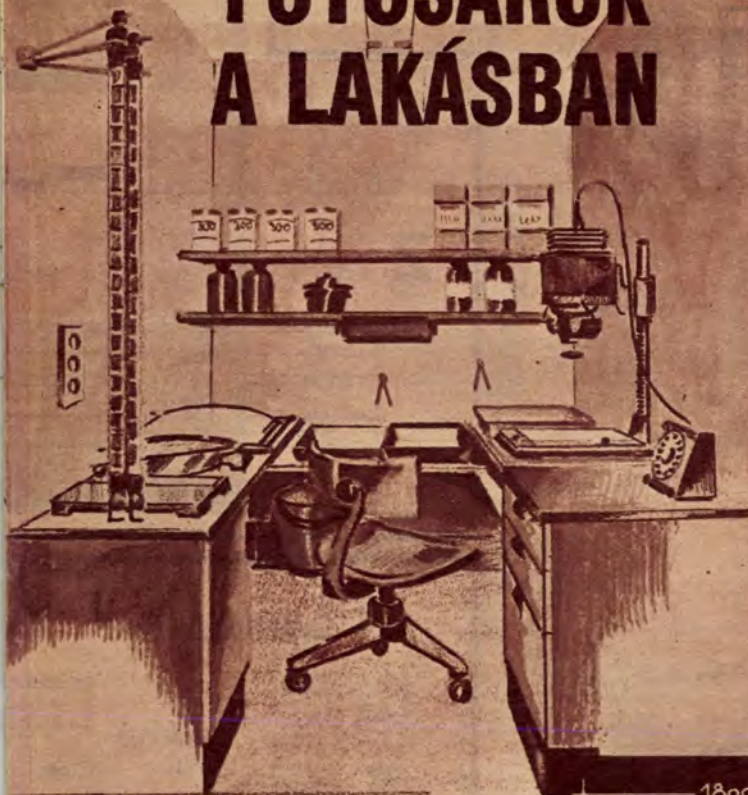
A képünkön látható — fémlémezből és acélhuzalból készült — rugalmas keret a laza papírtoknak merev tartást biztosít. Így a benne levő cigaretták nem törődnek, a patentyáras, kis csavarrugós fedő pedig meggátolja a cigaretta kihullását.



A keret 2 mm-es, a vágóélek 0,4—0,5 mm vastag, 12 cm széles rozsdamentes vagy rozsdamentesített lemezből készíthetők. A vágóélek lemezei a keresztvezések vonalában félmagasságig berészeltek, így ráccsá állíthatók össze. Egymásba tolásuk után a 4 mm-esre csökkentett végeik a keret furataiba illeszthetők. A keret szegeccseléssel vagy forrasztással állítható össze. A könnyebb „aprítás” érdekében a keretre felfelé ívelt nyél erősíthető.



FOTÓSAROK A LAKÁSBAN



Mind nagyobb a fotósok igénye, hogy filmjeiket otthon maguk laborálják. De felmerül a kérdés, hogyan oldják meg a fotólabor lakásban elhelyezését. Sajnos keveseknek áll rendelkezésére külön helyiség e célra. Ezért most olyan elrendezési megoldásokat mutatunk be, amelyek átalakítás nélkül teszik a lakás egy részét fotólaboráláshoz alkalmassá.

A fotósarok kialakításához azonban feltétlenül szükséges, néhány

ALAPVETŐ FELTÉTEL.

Így pl. a javasolt megoldások csak elsötétíthető szobában alkalmazhatók. Ahol van redőny, ez nem jelent különösebb problémát. Jól záródó redőny híján fotókartonból vagy fekete vászonnál készíthetünk könnyen felrakható, vagy lehúzható „fénykizárót”.

További feltétel, hogy a közelben legyen elektromos csatlakozási lehetőség az ellenőrző világítás, a sötétkamralámpa és a nagyítógép részére. S mert fotómunkákat csak időszakosan végzünk, lényeges, hogy a fotósarok használaton kívül zárt, elfüggönyözött legyen, ne zavarja a szoba eredeti funkcióját.

FOTÓZÁS — SZOBÁBAN

Címképünkön ideális fotólabor látható (A). Itt víz is van, tehát a negatív hívását, majd a papír mosását és szárítását is elvégezhetjük. Egy minimálisan $1,5 \times 1,8$ m méretű helyiség elegendő e célra és ha forgószéket használunk, felállás nélkül is mindent elérhetünk (B). Ha nincs vízvezeték, a mosás a konyhában vagy fürdőszobában végezhető el.

SZEKRÉNY-LABOR

A labor erre a célra kialakított szekrényben is elhelyezhető (1, 2, 3). Ebben az esetben érdemes zsúrkocsi kerekeken gördülő szekrénykét készíteni, amelynek alsó részében a vegyszereket, felső fiókjában pedig a fotópapírokat tárolhatjuk. Helyes az exponálóórát is erre helyezni, mert úgy működésekor nem mozdítja be a nagyítógépet. Ha a három hívtól egymás mellett nem férne el, a harmadikat helyezzük egy kihúzható asztallapra. A munka befejezése után az asztalkát toljuk be a nagyítógép alá és a függönnyel takarjuk el.

ASZTAL ÉS SZEKRÉNY

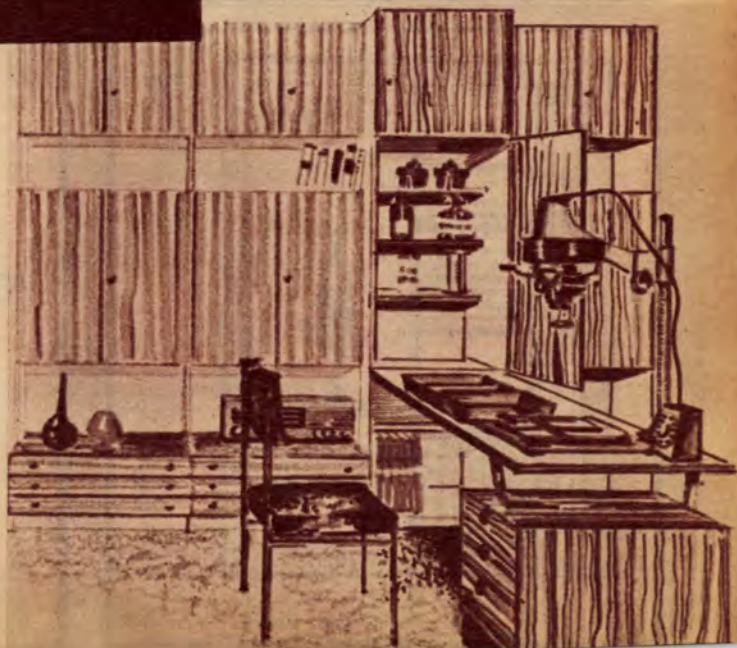
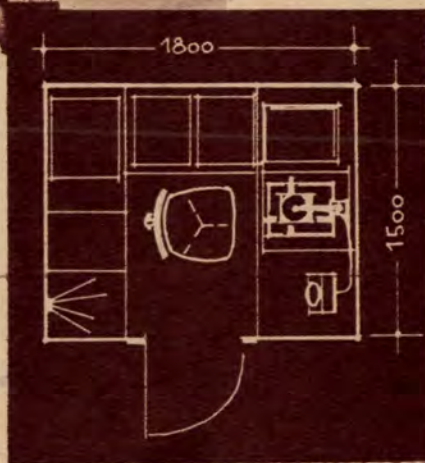
A következő megoldás egy íróasztal átalakításával, ill. kiegészítésével valósítható meg (4, 5). Ha elkészült, asztalrészből és felnyitható tetejű kis szekrényből áll. A nyitható tető alatt helyezhető el a három hívtól és a sötétkamralámpa. Ugyanott kis polcon az órát is elhelyezhetjük. A nagyítógépet használaton kívül helyezzük saját asztallapja alá és az ajtót csukjuk be. Lényeges, hogy a tálca alatti asztallap vízálló és mosható legyen (pl. dekorítlemez).

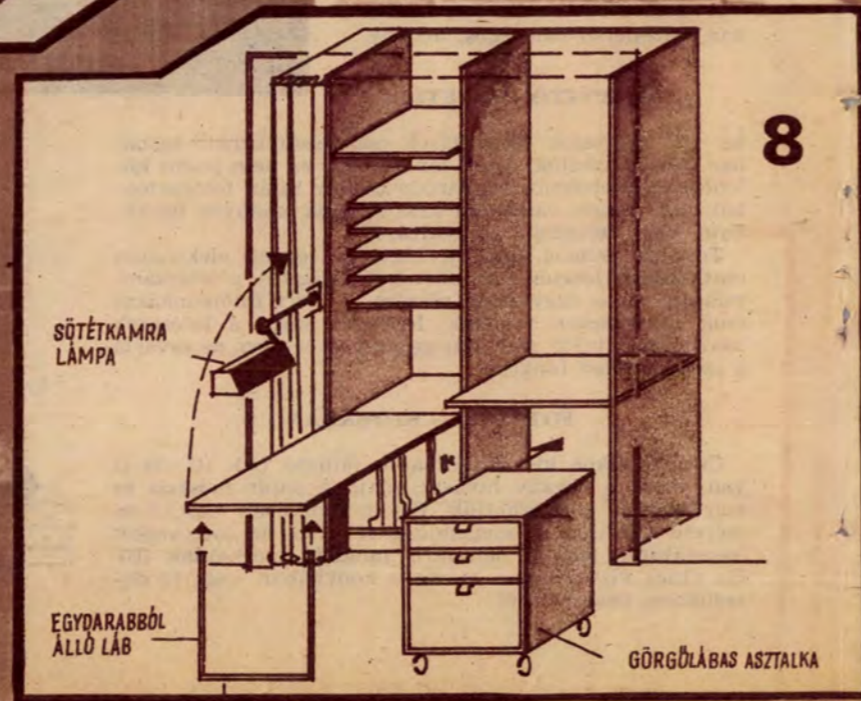
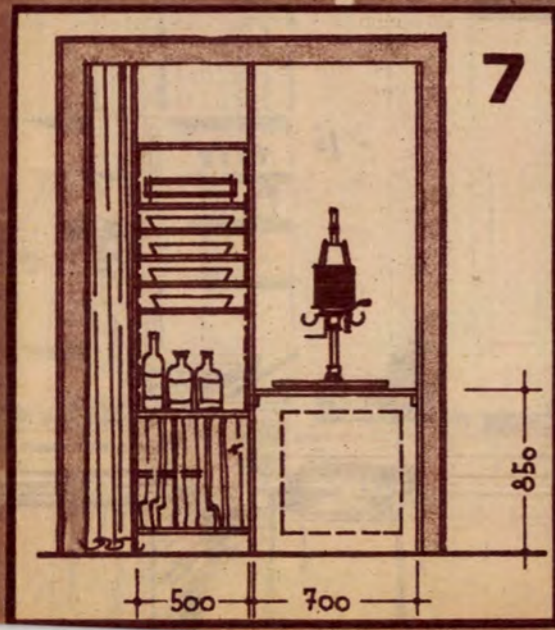
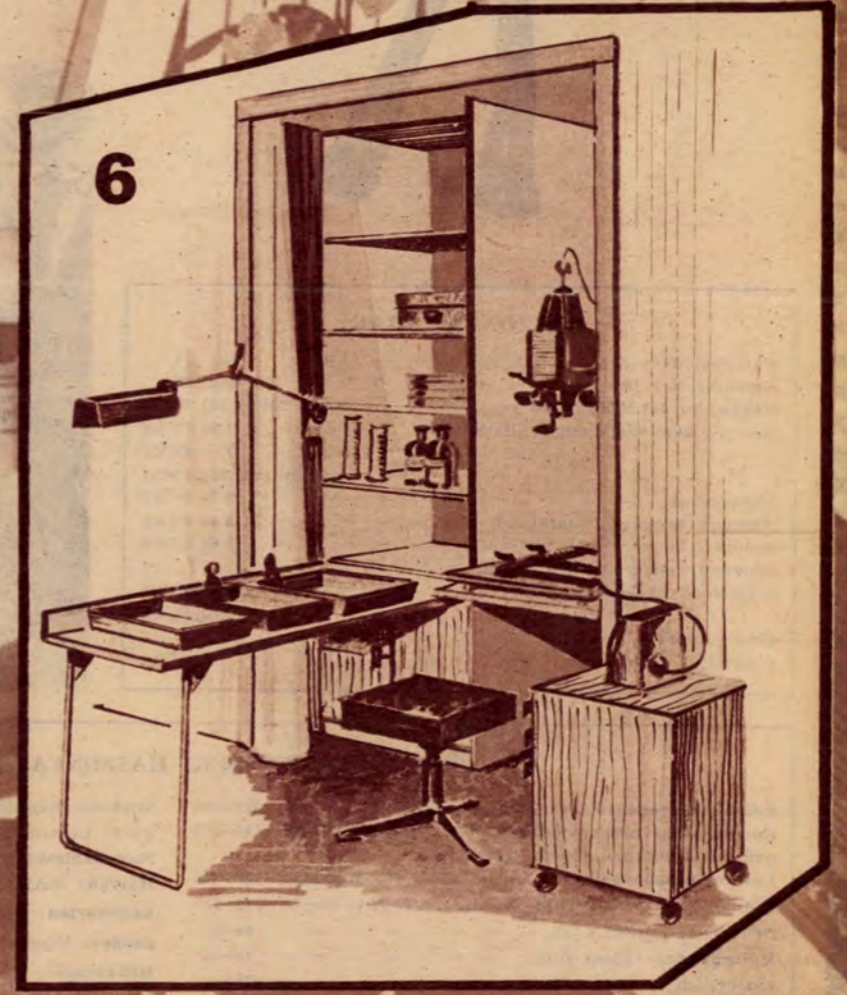
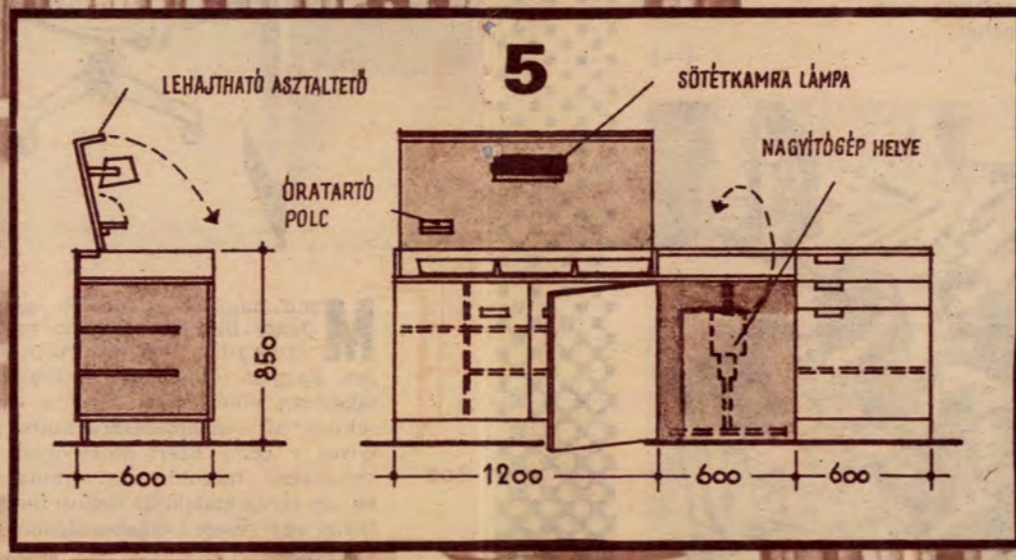
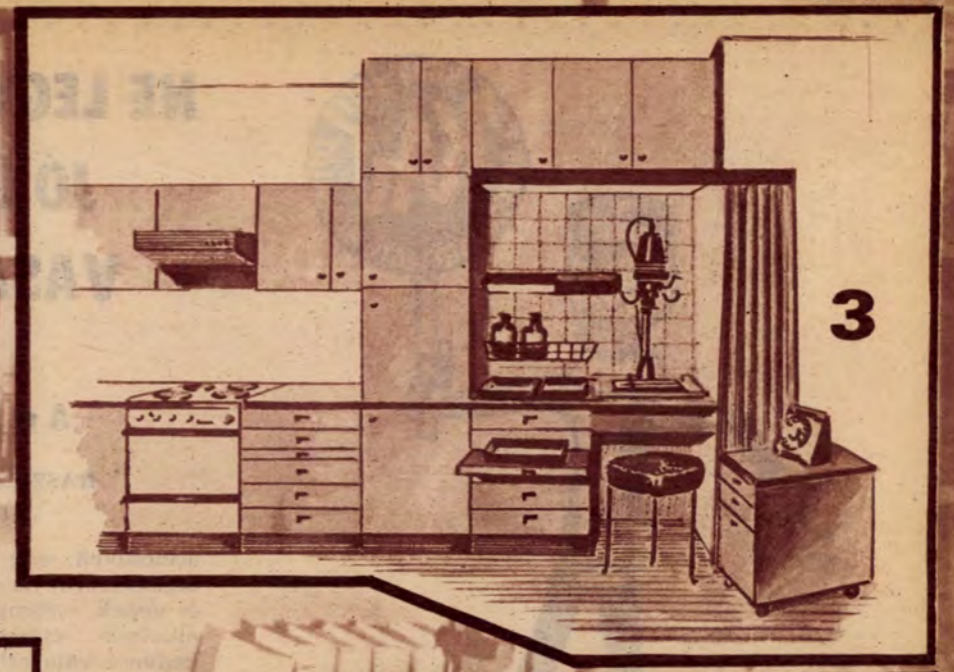
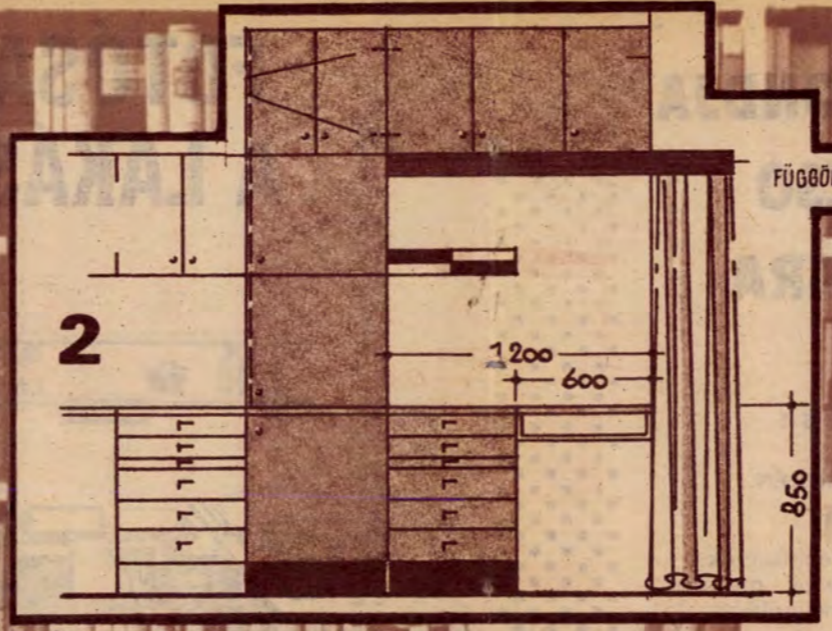
FOTÓBERENDEZÉS AZ AJTÓNYÍLÁSBAN

Több, főleg leválasztott lakásban található kihasználatlan, befalazott ajtónyílás. Ha a nyílás mélysége legalább 60 cm, ott nagyszerű labort rendezhetünk be (6, 7, 8, 9). Ehhez is szükséges a már ismertetett gurítható asztalka. A helynövelés érdekében az ajtónyílásba épített polcokon és az elválasztón kívül fontos még egy lehajtható asztallap elkészítése, amely alá szereljük felhajtható lábakat. Szükséges még egy kihajtható sötétkamralámpa is. A labormunka végeztével az asztalkát toljuk be a jobb oldali alsó térbe, hajtjuk fel az asztallapot és húzzuk el az ajtó elé szerelt függönnyt.

A szekrény-labor és az ajtónyílásba épített fotósarok összedolgozva, a szoba egyik sarkában is elfér (C).

Csak tájékoztató méreteket közlünk, hiszen az adottságok szinte minden lakásban mások. Az alapvető méretmeghatározók: a nagyítógép mérete és a három tálca elhelyezési igénye.





Az EZERMESTER tervrajzsorozata,
EM FOTÓLABOR
ELRENDEZÉSEK
6.



NE LEGYEN GONDJA JÓ ÉS OLCSÓ VASANYAGRA

Amit keres:

**HASZONVASTELEPEINKEN
MEGKAPHATJA**

acélcsövek, szög-, szalag- és idomacélok,
acéllemezek, használt szerszámok, motorok
és gépek, valamint egyéb barkácsolásra
alkalmas vasanyagok között
kedvére válogathat.

(—)

HASZONVAS ÁRAK:

Kerítéselemek (1 tag) 110 × 200 cm	— — — kb.	300 Ft
Kiskapu 90 × 160 cm	— — — —	340—360 Ft
Nagykapu 150 × 150 × 160 cm	— — — —	1200—1300 Ft
Kézi és gépi szerszámok (használt)	— — — —	4,50 Ft/kg 7,— Ft/kg
	(minőségtől függően)	
Idomacélok	— — — —	5,50 Ft/kg
Hidegen hengerelt szalagacél	— — — —	8,40 Ft/kg
Melegen hengerelt abroncsacél	— — — —	5,60 Ft/kg
Melegen hengerelt varatnélküli acécső Ø 25—60 mm	— — — —	8,50 Ft/kg
Ø 60—100 mm	— — — —	7,60 Ft/kg
Elektromosan hegesztett acécső Ø 25—60 mm	— — — —	



BUDAPESTI ÉS VIDÉKI HASZONVAS-TELEPEK:

Rákosi haszonvasüzlet: X., Keresztúri u. 202.	— — — —	277—806
Baross utcai haszonvasüzlet: VIII., Baross u. 128.	— — — —	144—268
Szigetszentmiklósi üzlet: Gyártelep	— — — —	
Lőrinci haszonvasüzlet: XVIII., MÁV Kavicsbánya	— — — —	280—450
Kőbányai haszonvasüzlet: X., Jászberényi u. 18—20.	— — — —	149—020
Debrecen: Hatvan u. 62.	— — — —	34—12
Nyíregyháza: Eleto dűlő	— — — —	16—24
Esztergom: Somogyi Béla u. 10.	— — — —	279
Tatabánya: Szénfeldolgozó	— — — —	23—60
Győr: Mártírok útja 4.	— — — —	142—49
Szombathely: MÁV Vasútállomás	— — — —	20—37
Miskolc: Repülőtér	— — — —	17—499
Pécs: Légszeszgyár u. 30.	— — — —	20—99
Nagykanizsa: MÁV Teherpályaudvar	— — — —	20—04
Hatvan: MÁV Vasútállomás	— — — —	10—07
Salgótarján: MÁV Külső pályaudvar	— — — —	17—19
Szeged: Kossuth L. u. 119.	— — — —	141—62
Békéscsaba: Gépjavító állomásonál	— — — —	120—85
Szolnok: Mártírok útja	— — — —	21—25
Veszprém: Ibolya u. 9.	— — — —	11—311
Székesfehérvár: Homok sor	— — — —	13—13



-OS

fénysorompó

E négytranzistoros, 9 V tápfeszültségű fénysorompó modell a sorompó nélküli kereszteződésekben használt jelzőberendezés kicsinyített mása. Oktatási célra, vagy nagyobb méretű modellvasúthoz, terepasztalhoz alkalmazható. Ha a közúti járművek áthaladhatnak a vasúti átjárón, a sorompó folyamatos zöld fényt ad — és váltva villogó piros fényt, ha vonat közeledik.

A modell fontosabb része a piros fények villogását vezérlő stabil multivibrátor, amely a T1 és T4 kapcsoló tranzisztorokat működteti. Folyamatos zöld fény esetén a multivibrátor nem működik.

A fénysorompót két laposelem táplálja. Az égők kerékpár hátsó lámpa izzók (6 V/0,05 A). A csatoló kondenzátorok értéke kísérletileg állapítható meg, úgy hogy a villogások közötti idő azonos legyen. Természetesen a T2, T3 bázisellenállása is

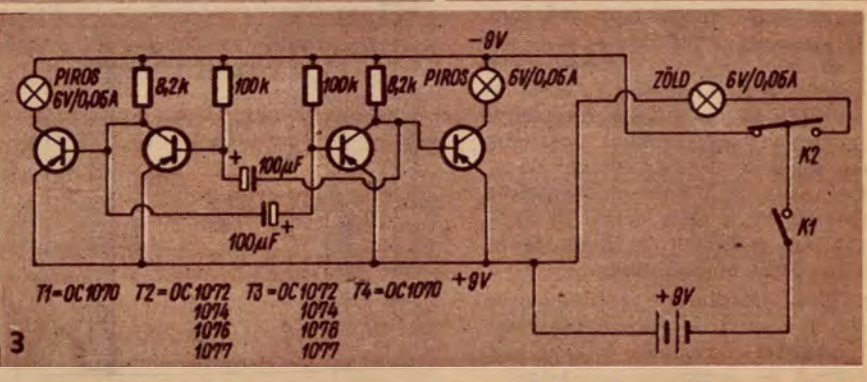
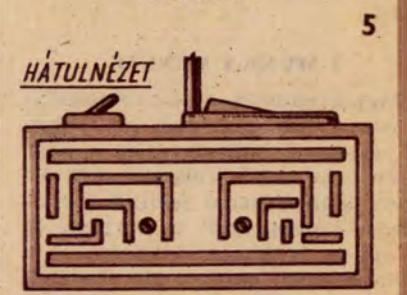
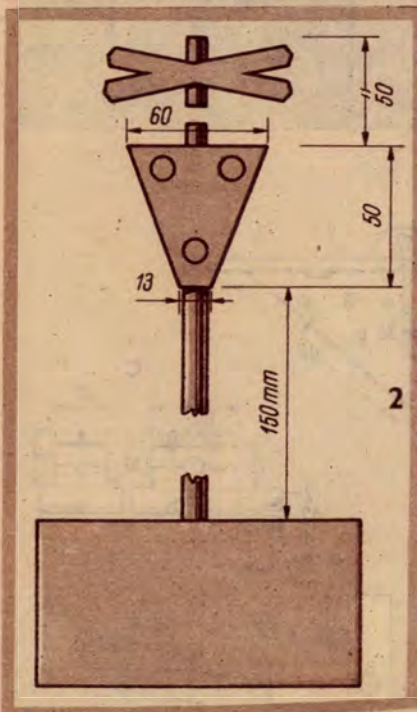
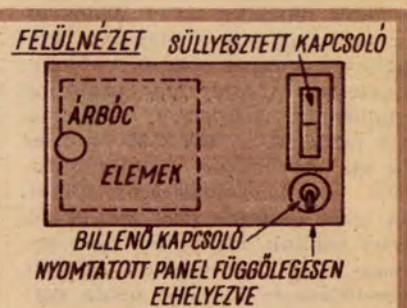
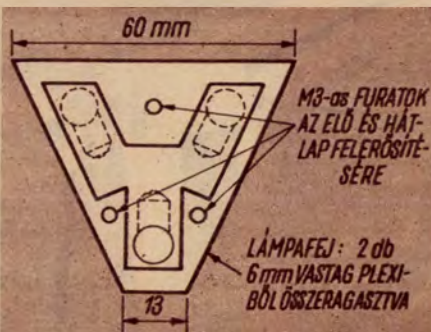
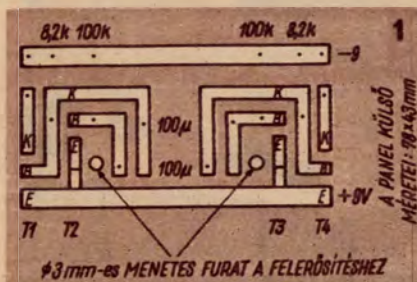


változtatható. A kapcsolási rajzról (3. ábra) az anyagféleségek is leolvashatók. Nyomatott áramkör (1. ábra) az EM korábbi számaiban (63/9, 67/4) ismertetett módon készíthető. A 2. ábrán megadott méretek csak az arányokat tükrözik. A 4. és 5. ábra az összeállításhoz ad segítséget.

A fénysorompó nagyságát a felhasználás módja határozza meg. Oktatáshoz nagyobb, vasútmodellhez kisebb méretű sorompó a jó. A festés színei a KRESZ előírásaihoz igazodjanak. Hasonló módon készíthető villamoskeresztező záró fénysorompó is. De az csak kétlámpájú, s piros a állandó, egy zöldje meg a villogó fényű.

SZANTÓ IMRE
Hódmezővásárhely

Ötletdíja 150 Ft-os vásárlási utalvány.



CAMPING-ASZTAL

a kocsitetőn



ható oldallapot (b). A már össze-erősített keretre (2, 2/a) ragasszuk két darab $5 \times 400 \times 600$ mm-es színes farostlemez. A felfogó darabokhoz (10) keményfát használunk. Célszerű, ha egy $40 \times 50 \times 80$ mm-es fadarab középpontjába $\varnothing 20$ mm-es furatot készítünk, majd azt hosszirányban kettéfűrészljük (c). A csavarok helyét még a kettéfűrészelés előtt fúrjuk ki. Helyezzük az oldallap keretére a felfogó darabot és azt sablonként használva a szükséges helyeken a keretet is fúrjuk ki. Ezután tegyük a csavarokat (15) a furatokba és a felfogót szárnyasanyákkal (11) rögzítsük.

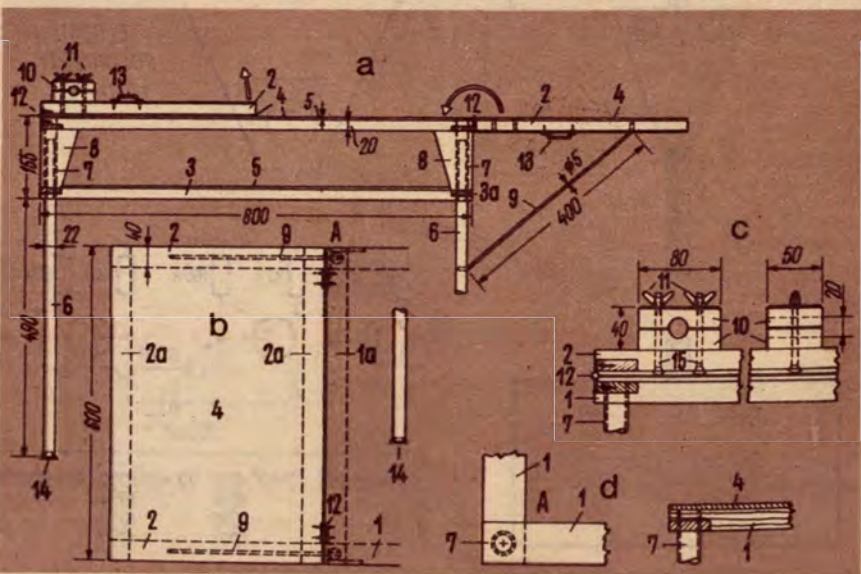
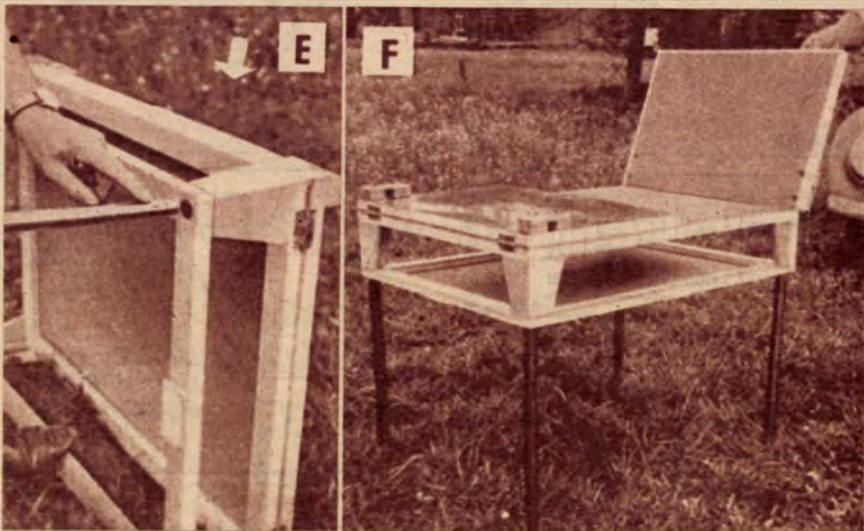
A három asztallap találkozási helyére csavarozzuk fel 2—2 darab bütörpántot (12), valamint a kere-

Lapunkban már több esetben közöltünk különféle autó-csomagtartók készítésének leírását. Az itt bemutatott — az eddigiektől eltérően — kettős feladatot lát el. Autós túrák során az utazás idejére a csomagtartó szerepét tölti be, a kempingezésben viszont már praktikus asztalként használhatjuk. A csomagtartó rakfelülete 600×800 mm-es, míg 645 mm magas asztallá átalakítva — a két oldalszárny fölhajtása után — 600×1600 mm-es felületet kapunk. Elkészítése csak minimális szerszámozottságot igényel, összeállítása és kezelése pedig egyszerű.

A MUNKA MENETE

Vágjuk méretre a fenyőfaléceket és végeik csapozása után (d) epokittel ragasztva állítsuk össze a négy keretet. Az 1, 1/a, valamint a 3, 3/a lécek találkozásánál jelöljük be az átfedés középpontját és fúrunk $\varnothing 22$ mm-es lyukakat. Készítsük el a nyolc távtartó darabot (8). Közülük négy darabot vágjunk fűrészsel olyan alakúra, hogy magasságuk 110 mm, felső szélességük 70 mm, az alsó pedig 40 mm legyen. A másik négy mérete a fenti sorrendben 110 , 60 , és 30 mm. Az alsó és felső keretet enyvezés után facsavarokkal erősítsük össze, közbeiktatva a távtartó darabokat (a). A $\varnothing 22$ mm-es furatokba helyezzük be a négy darab $\varnothing 22 \times 150$ mm-es csövet (7). Rögzítésükhöz epokittet használjunk.

A felső asztalteret (4) $5 \times 600 \times 800$ mm-es színes farostlemez lapját epokittal erősítsük a kerethez. Készítsük el ezután a két felhajt-



TÖLTŐ MESTERÜNK A



A nyári túrák, hosszú napok s az éjszakába nyúló séták idején a tranzistoros rádió egy-kettőre kimerül.

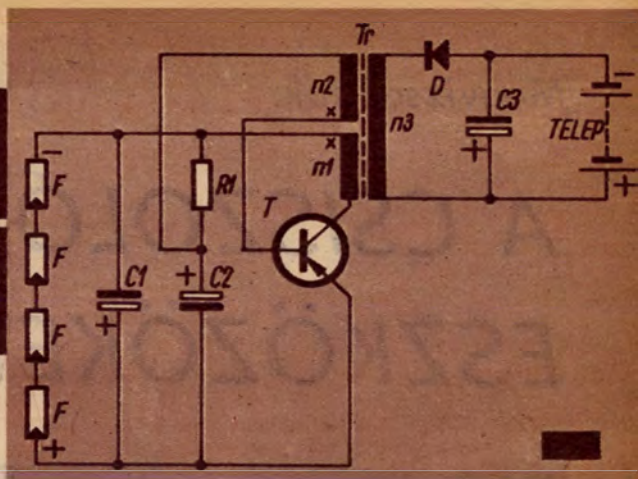
Am, ha rádiókat kis akkumulátorról (vagy jó állapotban levő száraztelepről) működtetjük, logikus gondolat, hogy a Nap energiáját hasznosítsuk az akku töltésére. Az akkumulátort fénymérőnk tönkrement, vagy tartalék fényelemeinek felhasználásával tölthetjük fel. Mivel a fényelemek feszültsége elég csekély, s az áramuk is függ a megvilágítástól, az szükséges, hogy több darabot sorba, vagy párhuzamosan kapcsoljunk, másrészt egy oszcillátorral a töltendő akkumulátorhoz „igazítsuk” a feszültséget és a töltőáramot. (Pl. a Siemens gyártmányú, BPY 45 típusú fényelem „üresjárati” feszültsége 10 000 Lux megvilágításnál kb. 0,45 V, rövidzárási árama 10 mA. Erős napsütésnél (150 000 Lux) ez az áramérték az 50 mA-t is eléri. A soros- vagy párhuzamos kapcsolás szükségességét esetenként a fényelem típusától és állapotától függően kell eldönteni.)

A sorba, ill. párhuzamosan kapcsolt fényelemek elrendezése az A képen, a töltőkészülék (oszcillátor) kapcsolási rajza az ábrán, összeállítása pedig a B képen látható.

Ha tranzistoros rádióink NEYWA, vagy MADISON típusú, ill. azokhoz hasonló méretű — a fénymérő fényelemekkel megépített „napelem”-rendszer — a rádióval körülbelül azonos méretű lesz, (B kép). Az elrendezés előnye, hogy a megépített egységeket (pl. gumikarikákkal) a rádióhoz erősíthetjük, s így jól kezelhető egységgé alakíthatjuk.

A töltőrendszer villamos csatlakozásához a készülék póthallgatójának eredeti rendeltetését megszüntetjük, s a dugó-hüvely kapcsolattal a töltőrendszert csatlakoztatjuk (polaritás-helyesen!) az akkumulátorhoz.

Az ábrán látható „töltőkészülék” lényegében egytranzistoros konverter. A fényelemek „jelét” váltó jellel alakítja át, majd egyenirányítása és szűrése után azzal tölti az akkumulátort. A C1 jelű kondenzátor a sematikusan rajzolt fényelemek (F) szűrőkondenzátora, a C2 és az R1 jelű alkatrészek viszont az átalakító kapcsolási elemei.



Tranzisztoronként (T) bármely kis teljesítményű hangfrekvenciás OC típusú tranzisztor felhasználható. Az átalakító egyébként kb. 10 kHz környékén „rezeg”, s mivel négyzögjeleket kelt, a harmonikus tartalom miatt zavarja a rádióvételt. A zavarás elkerülésére az áramkört mágnesesen árnyékolni kell kis darabka vas, mumetall, vagy permalloy lemezzel.

A Tr jelű transzformátor vasanyaga légrés nélküli 14×18-as Siferit mag, 250-es AL-értékkel. A menetszámok:

n1 = 270 menet Ø 0,08 Mz huzalból, n2 = 60 menet Ø 0,08 Mz huzalból (mind 6, mind 9 V esetén), n3 = 1000 menet (6 V esetén), ill. 1600 menet (9 V esetén), mindkét esetben 0,08 mm átmérőjű Mz—Mzz huzalból csévélve.

Az oszcillátor x-szel jelzett végeinek felcserélésekor az oszcillátor nem működik. A kimenet szűrésére szolgáló C3 jelű kondenzátor a megadottnál kisebb feszültségű nem lehet, ugyanis üresjárásban 15—20 V-os feszültség is felléphet!

Mivel a töltőkészülék töltőárama függ a megvilágítástól (és mert a fogyasztás is ingadozik), a rádió használata csak „puffer” üzemben lehetséges, azaz az akkumulátornak mindenképpen a készülékben kell lenni. Töltés viszont akkor is lehetséges, ha a rádiókészülék nincs bekapcsolva.

Mivel a fényelemek működtetéséhez feltétlenül erős napfény vagy izzólámpafény szükséges, ne feledkezzünk meg arról, hogy a fényvel együtt járó hőhatás kárt okozhat a vevőkészülékben. Ezért a tranzistoros készüléket tűző napon takarjuk le újságlappal vagy egyéb „árnyékvetővel”, s csak a fényelem kapjon közvetlen fényt.

G-I.



A = Párhuzamosan kapcsolt fényelemek

B

B = A töltőkészülék belső elrendezése
1 — C1 = 100 μ F 6/8 V, 2 — Tr = transzformátor (adatok a szövegben), 3 — R1 = 4,7 kohm 0,25 W, 4 — C3 = 10 μ F 25/30 V, 5 — T = OC 1070, 1071 stb., 6 — C2 = 10 μ F 6/8 V, D = OA 1160, 1161 stb.

Megvizsgáltuk



A CSISZOLÓ ESZKÖZÖKET

Kézi csiszoló rudak, fenő idomok, csapos korongok



A barkácmunkáknál is alkalmazható csiszoló idomrudak, fenőkövek, valamint csapos korongok (l. címkép) közös jellemzője, hogy a csiszolószemcsék nem külön hordozóanyagra rögzítettek (mint a csiszolópapírok, -vászna esetében), hanem a kötőanyag közvetlenül a csiszoló szemcsék között létesít kapcsolatot, amihez a gyártás során a csiszolóport a megfelelő kötőanyaggal keverik, — azt formába sajtolják (esetleg öntik), s a kötőanyaghoz igazodóan magas hőfokon égetik, vagy alacsonyabb hőmérsékleten vulkanizálják, bakelizálják stb. Az ilyen közzörűszerszámokat jellemzőik alapján különböztetjük meg.

Alakjuk szerint lehetnek **közzörű-idomok** (rúd, hasáb, szegmens, stb.) és **közzörűkorongok** (különböző alakú forgástestek). Fő méreteik idomoknál hosszúság, szélesség és vastagság, közzserelvénynél átmérő, korongoknál pedig a külső átmérő, szélesség, furat vagy csapátmérő. (A szemcsék anyagát és méretét az EM 1970/3. számában ismertettük.)

KÖTÉSKEMÉNYSÉG

az az ellenállás, melyet a közzörűszerszám felülete a mechanikus behatásokkal szemben kifejteni képes. A kötésszilárdság mértéke pedig az az erő, amely a szemcsét a kötésből kitörni képes.

Kötéske-ményesség (szilárdság) szempontjából a közzörűszerszám akkor ideális, ha a szemese élének elvesztése után hullik ki. (Ekkor jó a szerszám „önéleződése”.) Mivel kemény anyagok a szemcse éle hamarabb kopik, lágyabb szerszámot kell használnunk. Kiseb szilárdságú anyaghoz viszont keményebb kötésű csiszolószerszámot alkalmazunk. A kötés keményiségét az ABC nagybetűvel jelölik, E-től Z-ig. Így az E, F, G nagyon lágy, a H, I, J, K lágy, az L, M, N, O közepes, a P, Q, R, S kemény, a T, U, V, W, nagyon kemény, az X, Y, Z különlegesen kemény kötést jelöl.

TÖMÖRSÉG

A közzörűszerszámokban a szemcsék közötti üregeket általában nem tölti ki tökéletesen a kötőanyag. A szerszám levegőpórusokat is tartalmaz. (Ezért alkalmazható szellőzők levegőporlasztójaként.) A tömörséget arab számokkal jelölik 0-tól 12-ig, (a 0 a legtömörebbet jelzi). Barkácmunkákhoz közepes tömörségű, 5-7 jelű szerszámok a megfelelőek.

KÖTŐANYAG

feladata a szemcsék szilárd vázba foglalása, egymáshoz kötése. Minősége jelentősen befolyásolja a szerszám „viselkedését”. A leggyakrabban alkalmazott kötőanyagok:

Kerámia (jele Ke). A legáltalánosabban használt kötőanyag, kézi és gépi munkákhoz egyaránt alkalmas, de az útszerű terhelést nem bírja.

Bakelit (jele Ba). Főleg vágó, darabolótárcsák készülnek ilyen kötéssel.

Gumi (jele Gu). Vékony tárcsák kötőanyaga, melyek az útszerű igénybevételt is elviselik. Alakos felületek, keskeny hornyok, beszúrások megmunkálására alkalmasak.

Szilikát (vízűveg, jele Si). Elsősorban kis keresztmetszetű kézzszerszámok élezésére alkalmas eszközök készülnek ilyen kötéssel.

Készülnek még csiszoló szerszámok **szelak** (jele Se) és **magnéziumklorid** (magnézia cement, jele Mg) kötéssel is. Az előbbi igen finom, beégésre hajlamos (borotvapenge élezés) felületek közzörülésére alkalmas. Az utóbbi általános munkákhoz, hátránya azonban, hogy nedvességre érzékeny.

A közzörűszerszámok minőségének egyértelmű meghatározásához tehát több adat

szükséges. Például a KA32P5Ke-jelnél KA a szemcseminőség (nemes elektrokorund), 32 a szemcseméret (0,32 mm), P a kötéske-ményesség, 5 a tömörség, Ke a keramikus kötés jele.

KEZI CSISZOLÓRUDAK, FENŐIDOMOK

A kézi csiszolórudak négyzet, téglány, egyenlő oldalú háromszög, kör, félkör keresztmetszetűek, többféle keresztmetszeti és hossz mérettel. A keresztmetszeti méret általában 6 mm-től 25 mm-ig, a hossz méret 100 mm-től 200 mm-ig terjed. Négyzetesnél azonban a max. keresztmetszeti méret (laptáv) 40 — a hossz méret 300 mm is lehet. Szemcse méretük 200-tól F—28-ig, kötéske-ményességük O-tól R-ig terjed. Szemcseminőségük lehet KA, KB, SC, SCz. Tömörségük 5. Kötésük keramikus.

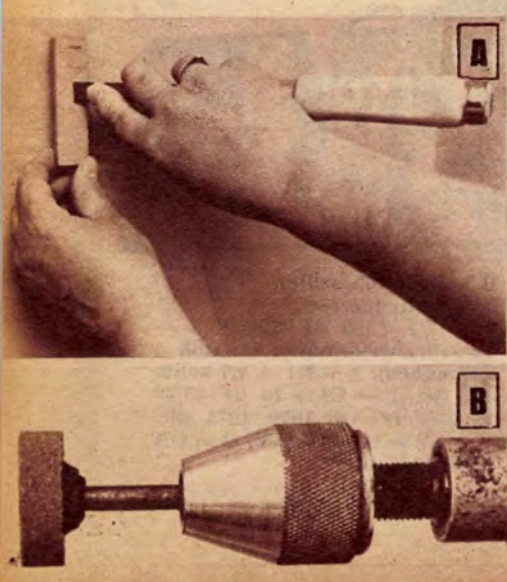
A fenőidomok csak négyzet, téglalap és ék alakú keresztmetszettel készülnek. Szemcse méretük finomabb (10-től F—14-ig) és tömörebbek (0-tól 4-ig), mint a csiszolórudaké. A fenőidomokat (olajkő) használatbavétel előtt lenolajba kell áztatni (impregnálni). E szerszámokat a barkácsgyakorlatban üveglapok, vágott kerámiafelületek (csempé) csiszolására, leélezésére használhatjuk (A), míg a finomabb idomokat és olajkőveket kézzszerszámok élezésére. Kár, hogy a szerszámokon a minőségi jel a legtöbb esetben nincs feltüntetve, vagy a meglévő jelzés nem olvasható.

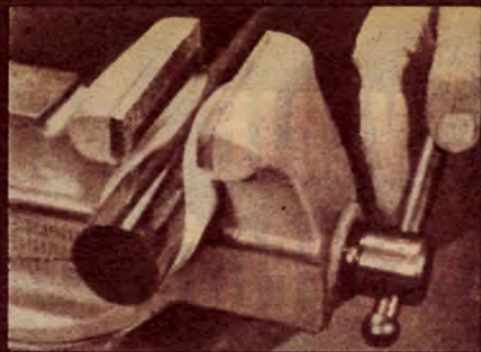
CSAPOS KORONGOK

Hengeres, hengerkúpos, íveskúpos, gömbvégű hengeres, fazékalakú, gömbalakú formájúak és többféle méretűek. A hengeres korongok méretválasztéka Ø 2 mm-től Ø 63 mm-ig terjed. Szemcseanyaguk azonos a csiszolórudakéval. Finomságuk általában 125-től F—10-ig, kötéske-ményességük 1-től 5-ig, tömörségük 3-tól 6-ig terjed. Kötőanyaguk kerámia. Barkácsszempontból nagy előnyük a beragasztott csap, amelynek átmérője 2,34 és 9 mm közötti. A korong csapjánál fogva közönséges fűrőtökmányba is befogható (B). A kézi villanyfűrőgépek fordulatszám alacsony, ezért lehetőleg a nagyobb átmérőjű csapos korongokat használjuk.

Közzörűidomok és csapos korongok a VASERT, valamint a Vas- és Edénybolt V. üzleteiben szerezhetők be.

Cs. L.





Polirozott fémrudat vagy csövet ne fogjunk közvetlenül a satu „pofái” közé, mert azok „nyomot” hagynak a sima felületen. Ilyenkor a fémrudat gumi, laticell vagy egyéb hajlékony anyagba ágyazva kell a „pofák” alá befogni.

SATUVAL FOGOTT ÖTLETEK



Farudak elvékonyításakor jó hasznát vehetjük egy még nem kopott fogazatú fogaskeréknek. A farudat két fog közé helyezve lenyomjuk és magunk felé húzogatjuk. A „gyalulás” egyenletessége érdekében „faragás” közben a farudat forgassuk.



Fémrudak pontos, hossz tengelyükre merőleges átfúrásához érdemes segédeszközt készíteni. Ezt a 20–30 mm magas, a fémrud átmérőjével azonos méretű hengert tengelyvonalában fúrjuk át a megfelelő átmérőjű fúróval. Helyezzük a fémrudat a satu aljára, tegyük fölé a segédeszközt és együttesen szorítjuk azokat a satupofák közé. A segédeszköz vezeti a fúrót és biztosítja a pontos átfúrást.



Lemez hajlításakor hasznos „segítőtárs” a satu. Egy falap alsó lapjára, valamint oldaléleire hajlított lemezt fogjuk satuba és két felfelé álló szárát kalapáljuk szét. Más alakú, szögletes hajlításához a faldom alakját kell változtatnunk.



Kiseb átmérőjű fémrudak, csövek megmunkálásához jó megoldás, ha a darabot tokmányba fogva szorítjuk a satu pofái közé. Különösen jó ez az eljárás puhább fémeknél, vagy vékonyfalú csöveknél, ahol a háromoldalú befogás nem okoz torzulást.

A ház körüli munka során gyakran szükséges néhány „S” alakú kampó. Készítésükhöz érdemes alkalmazni a képen látható módszert. A két csavar átmérőjét az határozza meg, hogy



milyen ívű kampók szükségesek, a köztük levő távolsággal pedig a hosszúságot szabályozhatjuk. A csavarok biztonságosabban befoghatók, ha fejük négyzetletes.

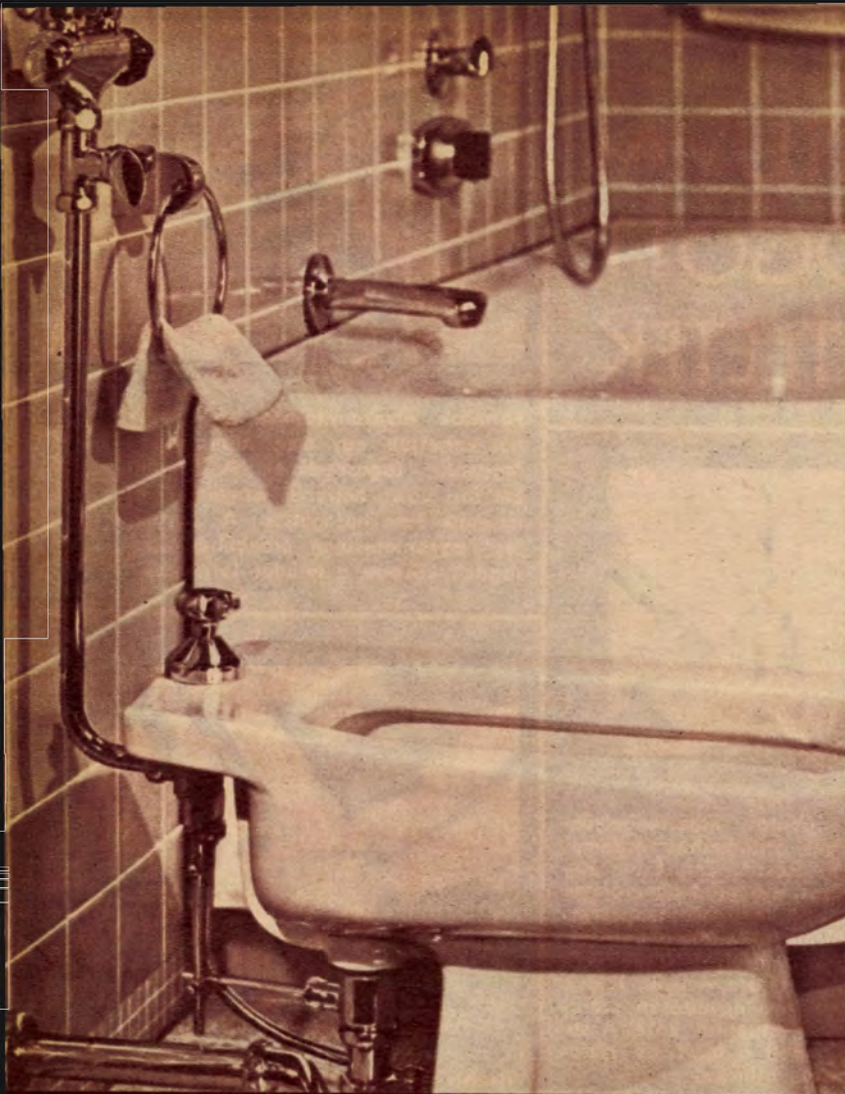
Hengeres fémtestek felületének csiszolásához, fényezéséhez pillanat-szorítót vegyünk igénybe. A szorítót fogjuk be egy satu pofái közé, majd rögzítjük a hengert. A megfelelő finomságú csiszolóvasonból tépjünk csíkot és azzal végezzük a csiszolást, vagy polírozást.

Apróbb alkatrészek megmunkálásához érdemes satuba fogott pillanat-szorítót használni. E módszernek reszelés, fűrészelés, fényezés során vehetjük hasznát.



Felületre nem kényes csövek biztos befogását mutatja képünk. A négy élesmenetű csavar és a cső együttes befogása ugyan némi kezűgyességet igényel, de az így rögzített csövön biztonsággal dolgozhatunk, sőt még a különösen szilárd befogást igénylő menetvágást is elvégezhetjük.





VÉDJE EGÉSZSÉGÉT...

*A higiénia nem luxus,
hanem követelmény!*

A MODERN LAKÁS MA MÁR
NEM NÉLKÜLÖZHETI

- a vízőblítéses (angol) W. C.-t
- a hideg—melegvízes mosdó felszerelést
- a fürdőkádat, vagy a zuhanyozót
- a bidé-felszerelést
- a konyhai mosogatót
- a fürdőkályhát, vagy a gáz-vízmelegítőt.

EGÉSZSÉGÉT VÉDI ÉS KÉNYELMÉT SZOLGÁLJA
A FEDETT KÜTTAL ÖSSZEKAPCSOLT

- házi vízellátó berendezés, a légtartállyal összeépített motoros szivattyú
- a szivattyús kút
- a dugattyús szivattyú, vagy a
- szárny-szivattyú.

Mindez kapható a

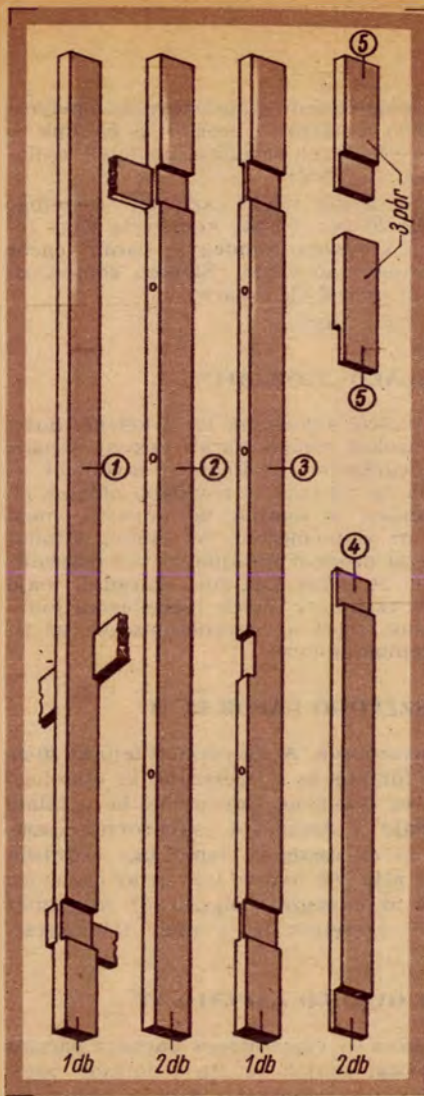
VASÉRT

Budapest, XIII., Váci út 195/b számú telephelyén
Telefon: 204—466.

(—)



„Függesztett” étkezősarok



lop pontos helyét a falfelületen, a negyedikét pedig a padlózatán és földemen kijelölni. A négy tartóoszlop rögzítését a mennyezetet, illetve a padlózat milyensége határozza meg. Ha a padló betonburkolatú, akkor a lábhatók számára 2–3 cm mély fészkeket készítsünk, azokat betonnal rögzítsük az oszlopokat (C részlet). A különálló negyedik oszlop mennyezetbe rögzítése feltétlen szükséges. Ezért a földembe is fészket kell készíteni. Az oszlopok rögzítési módját az A-részletek mutatják.

Amennyiben vikendházunk fából készült, az oszlopok alul-felül sarokvassal rögzíthetők („A” részlet). A falfelületnek támaszkodó három oszlop (2–3) a „C” részlet szerint facsavarokkal rögzíthető a falhoz (E-részlet). Téglafalnál először tipliket helyezünk a falba és abba hajtjuk a facsavart. Fa falfelületnél közvetlenül a falfelületbe! Mivel az oszlop 100 mm-es, előbb az átmenő lyukakat fúrjuk ki, majd a csavarfej számára kb. kétharmadig súlylyesztjük, s a nyílást a csavar behajtása után facsappal zárjuk (E-részlet).

A felállított, de még nem rögzített oszlopokon (1–3) jelöljük meg az asztallap magasságát ügyelve, hogy a lap majd a beszerelésnél vízszintesen álljon. A 2–3. oszlopokon szintén jelöljük meg a polc magasságát, ugyancsak ügyelve a vízszintesre. Ezután az oszlopokon végezzük el a szükséges hornyolásokat. A hornyok mélysége 3–4 mm, szélességük az illeszkedő lécekhez igazodjék.

A polctartó léceket párosan (mint a „B” részlet is mutatja), jobbról-balról egy-egy facsappal rögzítsük és enyvezzük. A polc rögzítését a D-részlet mutatja.

Ezután a négy oszlopot, ügyelve a függőlegességre és párhuzamosságra — rögzítsük a helyükre. Az 1–3. oszlopokat merevítő lécpárok végeit egymással szemben, 3–4 mm mélyen lapoljuk be. A merevítő léceket az oszlopok hornyába illesztve enyvezzük és csapokkal rögzítsük (B-részlet).

Az asztallapot tartó két keret léccét (6) hornyoljuk, a hornyok alá egy-egy csapfuratot készítsünk,

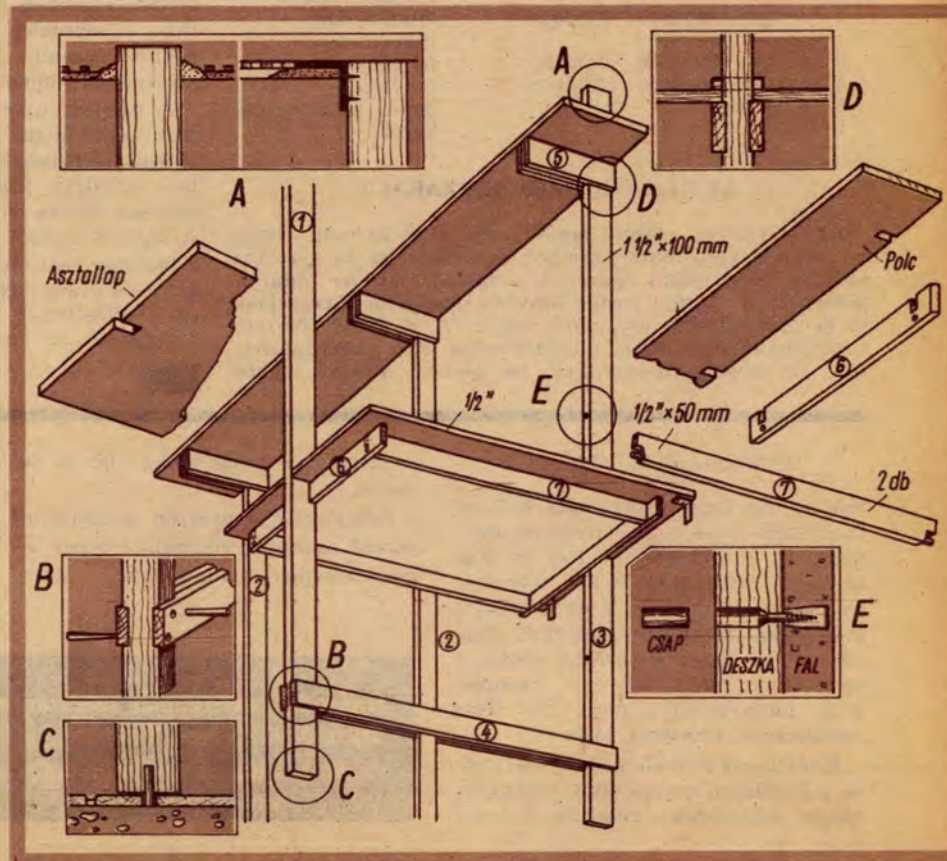
Folytatás a 32. oldalon

Nyarlók, vikendházak alapterülete korlátozott. Ezért belső elosztásuk — háló, valamint a főzést biztosító kis alapterületű fülkék csak a legszükségesebb igényeket elégíthetik ki. A hátsó színes borítónkon látható étkező sarok e kicsiny, de fontos helyiség rész minél gazdaságosabb hasznosításához ad jó ötletet. Egyszerű, ezért nem szakemberek is könnyen elkészíthetik.

ELKÉSZÍTÉSE

Az összeállítási és részletrajzainkon méreteket nem közlünk, mert azok a helyiség alapterületétől, alakjától (négyzetes, hosszúkas) és magasságától függenek. A négy tartóoszlop $1\frac{1}{2} \times 80-100$ mm-es repedés- és csomómentes fenyőgerenda. Hosszukat a helyiség magassága szabja meg. A polctartók — az asztal lapját tartó keret és a merevítő lécek $\frac{1}{2} \times 50$ mm-es fenyőfalécből készíthetők. A polcot és az asztallapot $\frac{1}{2}$ -os deszkából vagy 6 mm-es rétegelt lemezből szabjuk ki — felületét faerezet-utánzatú dekorrittal, műfával borítsuk.

Mielőtt munkához látnánk, ajánlatos a kiválasztott három tartóosz-





Guruló asztalkák

Nemcsak piheni, dolgozni, de a nyári hónapokban étkezni is jól esik a szabadban, s különösen jól, ha az ételt-italt könnyen mozgatható asztalkánkon gördíthetjük a „fogyasztók” közelébe.

Az étel-ital, de folyóirat, lemezjátszó, sakk stb. kertben, helyhez szállításához sokoldalúan használható guruló asztalka elkészítését ajánljuk. Rajza színes borítónkon látható. Megjegyezzük, hogy ez csak alapötlet, az asztalkát mindenki saját igénye szerint módosíthatja, bővítheti.

ANYAGSZÜKSÉGLET

Jel	Db	Méret (mm)	Megnevezés	Anyag
1	3	20×160×520	összefogó lap	keményfa vagy rétegelt lemez
2	2	20×380×570	alaplapp	fenyőfa vagy bútorpanel
3	4	15×100×410	oldallapp	fenyőfa
4	4	15×100×600	oldallapp	fenyőfa
5	4	Ø 90	kerék	gumis tálalóasztal kerék

AZ ALKATRÉSZEK KISZABÁSA

Két egyforma méretű lapot vágjunk ki 20 mm vastag puhafából, vagy bútorpanelből. Azokból lesz az asztalka alsó és felső tálaló részeinek alaplapja (2). Az oldallapokat (3, 4) 15 mm vastag fenyőfa deszkából fűrészeljük ki és a darabokat csapozzuk össze (A, B ábra). Természetesen az oldallapok elkészítésekor már „bedolgozhatók” az egyéni elképzelések, ha például a felső részbe

lemezjátszót, vagy magnetofont szándékozunk elhelyezni és a rekeszbe külön hangszórót, erősítőt is építünk — a hangszóró és a kezelőszervek számára megfelelő nyílásokat kell kialakítani (C ábra).

Ezután készítsük el a két tálaló „szintjét” összefogó lapokat (1). Anyaguk 20 mm vastag keményfa vagy rétegelt lemez. A kezünk részére mindegyik darab végébe vágjunk 40×100 mm-es fogónyílást. Eleiket gömbölyítjük le és a darabokat csiszoljuk simára.

Következőként állítsuk össze a

TÁLALÓ „FIÓKJAIT”.

Az alaplapokra kívülről enyvezzük fel a két-két hosszabb oldalt (4) és azokat néhány darab vékony szeggel erősítsük meg. A szegfejeket csipőfogóval távolítsuk el és csak azután üssük be teljesen. A rövidebb oldalak (3) csapjait és belső oldalait is kenjük be ennyvel, majd szegekkel erősítsük az alaplemezhez. Az esetleg kitolult enyvet nedves ruhával azonnal töröljük le. Az összeállított tálalórekeszeket 24 óráig hagyjuk száradni, majd csiszoljuk simára. A csapozott részek csiszolására különös gondot fordítsunk, mert az egyenetlenségek az illesztéseknél a legszembetűnőbbek.

AZ ÖSSZEFOGÓ LAPOKAT (1)

az alsó rekeszhez csavarozzuk. A süllyesztett fejű 4×30-as facsavarok számára fúrjunk és süllyesszünk az összefogó lapokba Ø 4,2 mm-es lyukakat. Enyvezzük be a tálaló megfelelő részét, majd a darabokat csavarozzuk össze. A felső tálalórészt és az összefogó lapot úgy erősítsük össze, hogy a rekesz alja 200 mm-re legyen az összefogó deszka tetejétől. Ha az enyvezés megszáradt, az asztalt fordítsuk tetejére és szereljük fel a négy tálalókocsi-kereket.

A KÉSZ GURULÓ ASZTALKÁT

eredeti színében hagyva — vagy világos barnára pácolás után — színtelen lakkal vonjuk be. Ha a dörzsölt bútorokhoz hasonló felületet szeretnénk kapni, akkor ne szeszpácot, hanem vizespácot használjunk.

A pácolás után megduzzadt rostokat kopott csiszolópapírral simítsuk le, de vigyázzunk, hogy a pácot ne dörzsöljük le túlságosan, nehogy lakkozás után a felület foltos maradjon. Színtelen nitrólakkot használjunk. Erősen higítsuk fel és öntsük „széles szájú” konzerves dobozba. A hígított lakkot puha ruhával, könnyed mozdulatokkal a faanyag szálirányában kenjük fel a fára. Egy-egy réteget 3–4 óráig hagyjunk száradni és csak azután hordjuk fel a következőt. Három-négy lakkréteg felvitele után a fa erezetét jól hangsúlyozó, szép felületet kapunk.

— 5 —

Folytatás a 31. oldalról

majd a két lécet enyvezzük és két-két facsavarral — a vízszinteségre ügyelve — rögzítjük az 1-es és 3-as oszlopok hornyaiba. A két hosszirányú lécet végeiken a 7. ábra szerint kialakítva munkáljuk méretre. Ezeket a 6-os lécek hornyaiba illesztve enyvezzük, majd egy-egy csappal, vagy facsavarral a most már kész tartókeretet erősítsük össze.

Következő műveletként az asztal-és a polclapot az oszlopok vastagságának megfelelően réseljük, s ezzel

a szerelési munkálatokat be is fejeztük.

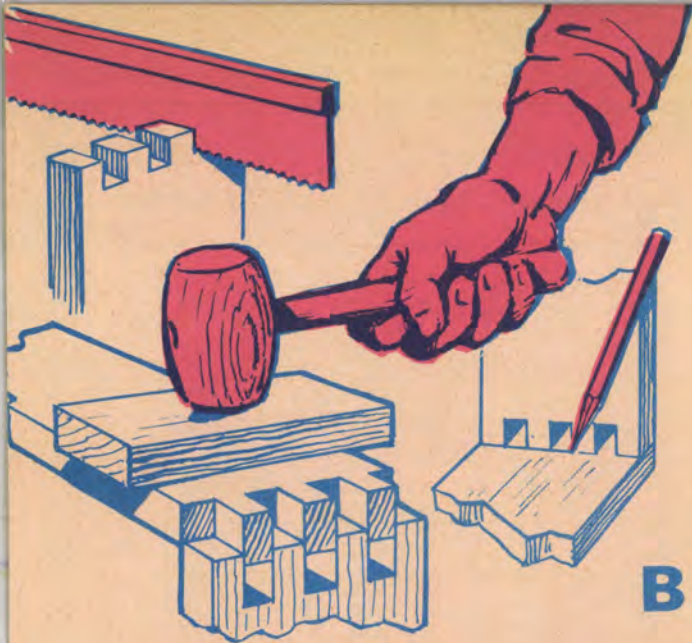
Befejezésül a nyersen összeállított étkező sarkot a víkendház belső berendezésének hangulatához igazo-

dóan natur színben látkozzuk vagy színezzük. (Jó, ha az egyes elemeket még összeállítás előtt simára csiszoljuk.)

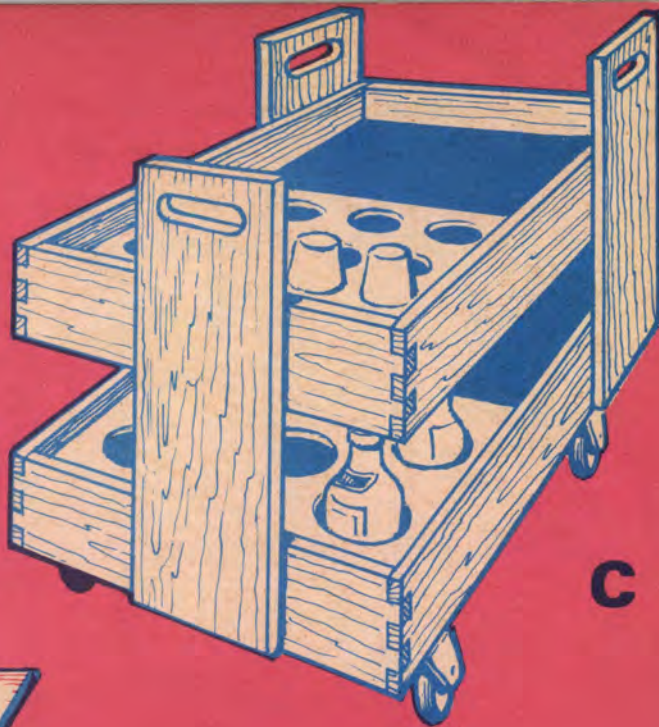
M. K.

Használt esztergapad szerszámmal, 0,5 LE villanymotorral eladó.
Murner Mátyásné, Pest megye, Pilisvörösvár, Kossuth L. u. 13.
(Szombat du. és vasárnap egész nap.)

(—)



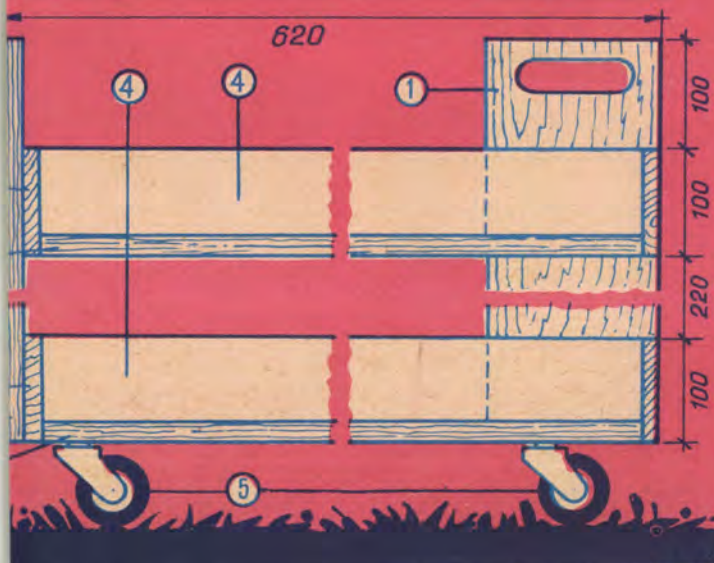
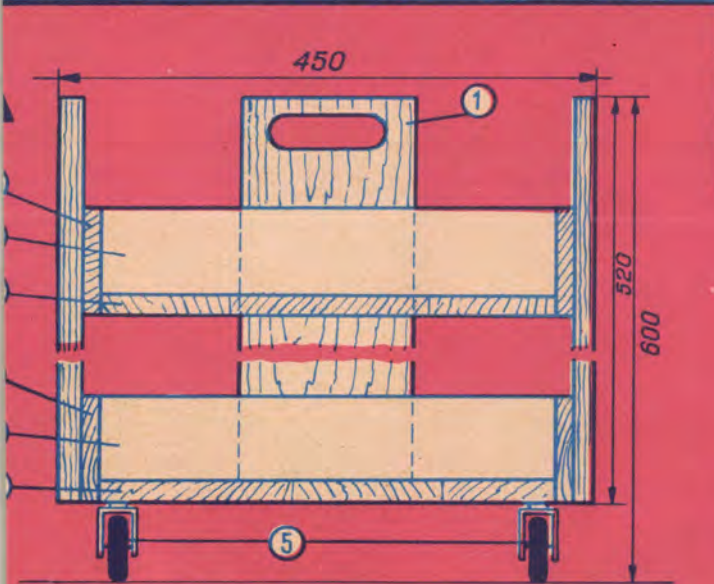
B



C

Guruló-guruló

ASZTALKÁK



ZERMESTER

Cikkünk a 31. oldalon

Ára: 4,— Ft

